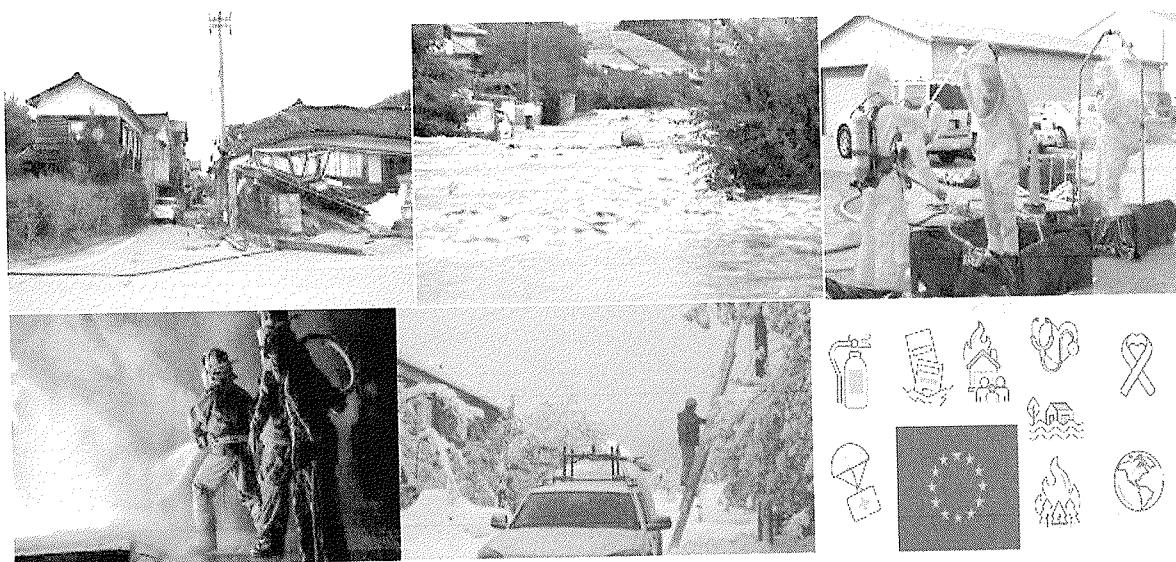




ОБЩИНА КАРЛОВО

План за защита при бедствия Приложения



Списък приложения към План за защита при бедствия

- Бедствията преодолима сила...
1. Схема за оповестяване
 2. Значение на метеорологичните кодове, за ЕЕНСП 112
 3. Препоръки към населението при земетресение
 4. Съобщение за евакуация при земетресение
 5. Определяне силата на земетресение по скалите на Рихтер и МШК
 6. Справка капацитет сгради и обекти за приютяване на населението
 7. Сборни евакуационни пунктове за евакуация на населението
 8. Капацитет сгради за приютяване по населени места, МПС за извозване на населението
 9. Вашият семеен план за земетресение
 10. Списък потенциални доставчици на хранителни продукти
 11. Стандартна оперативна процедура за евакуация
 12. Списък общински пътища
 13. Карта общинска пътна инфраструктура
 14. Списък улици, по които преминава гозопровод и газифицирани обекти
 15. Карта на гр. Карлово
 16. Списък на обекти и почивни бази, хотели, къщи за гости
 17. Критерий за предвиждане на евакуация на населението
 18. Критерий за вземане на решения за евакуация
 19. Сили и средства за провеждане на СНАВР
 20. Списък аптеки в общината
 21. Списък лечебни заведения за болнична помощ
 22. Разчет за необходимите за денонощие и три дни хранителни и нехранителни продукти
 23. Списък на населението по постоянен и настоящ адрес
 24. Препоръки към населението при заплахата от наводнение
 25. Какво да правим за самозащита при наводнения
 26. Съобщение за евакуация при наводнение
 27. Мерки намаляване негативен ефект
 28. Списък и характеристика на язовири, водоеми и рибарници, общинска собственост
 29. Карти ПУРН БДИБР (минали, настоящи, потенциални наводнения, характеристика)
 30. Какво правим при радиация
 31. Мерки за работа при повишена радиоактивност
 32. Скала за степента на ядрени събития - ИННЕС
 33. Йодна профилактика при ядрена авария
 34. Инструкция за употреба на йодни таблетки
 35. Препоръки за действие и поведение на населението при ядрена и радиационна авария
 36. Правила поведение при радиация
 37. Съотношения между извънсистемните единици и единиците в МИС
 38. Разчет за транспортно осигуряване при раздаване йодни таблетки
 39. Как да постъпим , ако възникне пожар
 40. Правила за противопожарна безопасност
 41. Действие при пожари
 42. Списък на ПП хидранти
 43. Правила за поведение и действие при снегонавявания, обледенявания, поледици
 44. При възникване на буря или необичайно силен вятър
 45. Какво да правим при гръмотевична буря, поведение и действие
 46. Какво правим в случай на поледици или измръзвания
 47. Скала на Буфорт
 48. Регистър предварителни споразумения
 49. Разчет консултанти
 50. Оценка на риска

Бедствията!

Преодолими сили в голяма степен, ако ги познаваме.

Днес ние сме почти толкова уязвими на природните стихии, колкото са били и нашите прадеди преди хилядолетия - сега повечето можем да ги предвидим, но не можем да ги предотвратим.

Днес може да научим за бедствията повече отвсякъде, да вземем превантивни мерки, да знаем какво да правим по време на бедствие.

Някога, в древността живял цар на име Дионисий.

Той имал придворен слуга Демокъл, който наблюдавал непрекъснато своя господар как живее в охолство и му завиждал с цялото си сърце.

Това разбира се било забелязано от царя и той решил да поучи завистника. По време на един прием в двореца, царят отвел слугата до трона, на който седи.

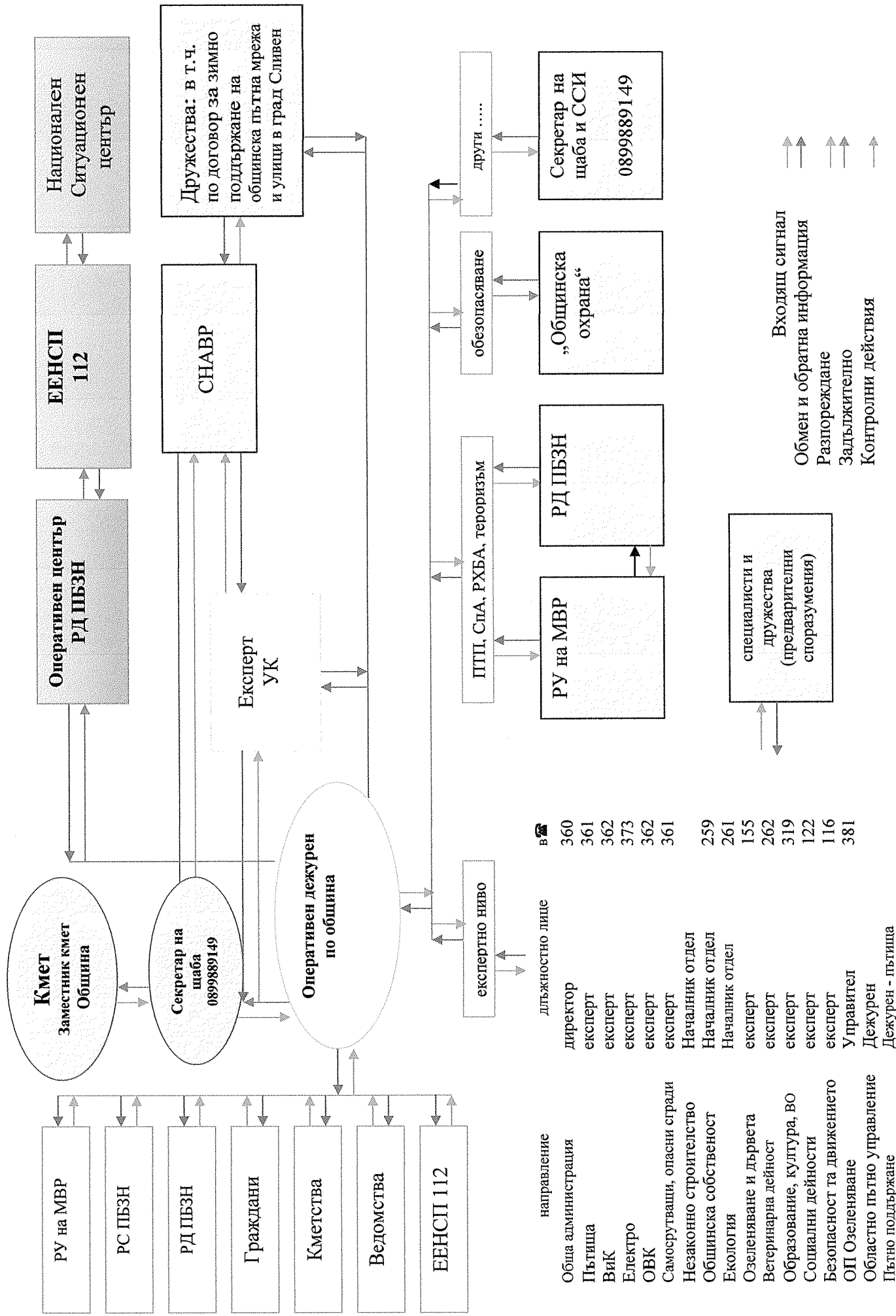
От трона слугата неволно погледнал нагоре и видял един меч, който виси на конски косъм и всеки момент можел да се скъса и да отсече главата на този, който седи на трона ...

... Човек, колкото и добре да живее, винаги над него тегне някаква опасност, някаква неизвестност... или критична ситуация вследствие природния гняв или предизвикана авария...

- **Природното бедствие** е природно явление, неподлежащо на контрол от човека, което води до значителни човешки или материални загуби. Природните бедствия никога не възникват в области, които не са уязвими, например при силно земетресение в ненаселен район.
- **Аварията** като инцидент от голям мащаб може да бъде предизвикана с или без намесата на човека. Последствията от аварията засягат предимно здравето и живота на населението, целостта на инфраструктурата и нарушават нормалния режим на живот и работа.
- **Знанията** в областта на бедствията и аварията са гаранция за **готовност** и реакция на противодействие за минимизиране или ликвидиране на последствията от тях. Колкото и могъщо да става човечеството в областта на **науката**, то не е в състояние да устои на гнева на природата.
- Прилагането на адекватни мерки, идентифицирането, анализът и оценката на риска **намалява риска от бедствия**.
- Размерът на загубите обикновено зависи от **подготвеността** на хората и от способността им да реагират адекватно на бедствието. Това разбиране се изразява с популярната фраза, че "бедствията възникват, когато опасността се съчетае с уязвимост"...



Самозащитата е най-добрата защита!



Метеорологичното време е съвкупност от явления, които се случват в атмосферата на дадено място и в даден момент от времето.

Най-често наблюдаваните атмосферни явления са вятър, дъжд, сняг, мъгла, бури, торнадо, урагани. Сред тях са природни бедствия като снежни бури, ураганни ветрове и т.н.

За различни опасни явления (силни ветрове, интензивни валежи, екстремни температури (високи или ниски) Световната метеорологична организация е определила пет вида кодове, дефинирани като код: бяло, зелено, жълто, оранжево, червено.

За България тези кодове се определят и обявяват от Националния институт по метеорология и хидрология към БАН.

Значение на метеорологичните кодове:

Бял	няма данни
Зелен	без опасни явления
Жълт	времето е потенциално опасно. Прогнозираните метеорологични явления не са необичайни, но е добре да сме внимателни и бъдем в течение на очакваните метеоусловия, по възможност да се избягват рисковете.
Оранжев	времето е опасно. Прогнозирани са метео условия с голяма интензивност, възможни са щети и жертви. Необходимо е да бъдем много внимателни и следваме съветите на властите.
Червен	времето е много опасно. Прогнозираните метеорологични явления са с изключителна интензивност и възможни големи щети. Явленията може да заплашват живота в голяма част от територия. Задължително следваме разпорежданията и всички съвети, дадени от властите. Трябва да бъдем готови за извънредни мерки.

**По време на бедствия нараства престъпността.
Да бъдем внимателни, да пазим имуществото си
и да сигнализираме при констатиране на нередности.**

При всяко бедствие първата Ви реакция трябва да бъде да уведомите компетентните органи за заплахата чрез единния европейски номер за спешни повиквания телефон 112, който се избира без код за населено място, от стационарен телефон, от мобилен телефон и без сим карта, от всеки уличен телефон без монета или фонокарта.

Обаждането е безплатно.

В България ЕЕНСП 112 работи на територията на цялата страна. На него може да звъните, когато сте в беда и се намирате на територията на Австрия, Белгия, Великобритания, Германия, Гърция, Дания, Ирландия, Исландия, Испания, Италия, Лихтенщайн, Люксембург, Португалия, Румъния, Финландия, Франция и Холандия.

Операторът при всяко обаждане отбелязва кой, защо и откъде звъни, вида на инцидента и броя на пострадалите и насочва по компетентност сигнала. („Пожарна безопасност и защита на населението”, Спешна медицинска помощ, Полиция, община, ведомства и други), които изпращат екипи на мястото на инцидента.

Първите минути от събитието до идването на аварийния екип са от особена важност. Затова дори само няколко елементарни действия, с които може да се окаже първа долекарска помощ, могат да бъдат животоспасяващи.

Вашето повикване трябва да съдържа коректни и точни отговори

на следните въпроси:

Къде?

Посочете място, улица, кръстовище или някакъв знаков ориентир.

Какво?

Посочете вида на опасността: катастрофа, пожар, наводнение, свлачище,

буря, снегонавяване, поледици, промишлени аварии и др.

Колко?

Посочете брой пострадали, по възможност вида на нараняванията и пр.

Кой се обажда?

Кажете името си и номера, от който се обажда.



Препоръки към населението при земетресение

Преди земетресението

- ⚡ да се знае **сеизмичната обстановка** в района, в който живеем и работим.
 - ⚡ внимателно да се огледа и **опознае жилището и работното помещение**. Често до такава степен сме свикнали с обстановката около нас, че е много трудно да си дадем сметка за опасностите. Едно по-внимателно вглеждане обаче ни подсказва необходимите мерки за защита при земетресение. Високите мебели трябва добре да се закрепят. Желателно е леглата и местата за отдых да не са до външни стени и до и над тях да няма масивни незакрепени предмети. Не се препоръчва използването на тежки полилеи, особено на високите етажи. Да не се струпват вещи на входа на апартамента или къщата и на стълбищните площадки.
 - ⚡ Всички членове на семейството трябва да знаят **къде се намира домашната аптечка**. В аптечката трябва да има поне двоен комплект от превързочни материали, както и необходимите лекарства за хронично болните от семейството.
 - ⚡ Всички трябва да знаят от **къде се изключват електричеството, водата и газта**.
 - ⚡ Предварително трябва да се знаят кои са **най-безопасните места** в сградата и помещението, където може да се изчака края на земетресението. Те са под касите на вратите на носещите вътрешни стени, ъглите между вътрешните носещи стени, под гредите или трегерите. Здрави маси, бюра и легла също могат да бъдат защита от пазащи предмети и строителни отломки. Да научим децата да се крият там, ако са сами в къщи при земетресение. Трябва да знаем и **най-опасните места** – при големи прозорци, ъгловите стаи, стълбищата...
 - ⚡ Трябва **предварително да сме набелязали пътя**, по който ще напуснем сградата при земетресение. Да се има предвид, че от началото до най-големите сеизмични колебания разполагаме с около 10 s. **Да отчетем**, че земетресението може да се случи и **през нощта, и при липса на електрическо осветление**. Струпването на много хора по вратите, коридорите и стълбищата може да възпрепятства бързата евакуация. Ако сме в партерни етажи, можем да напуснем сградата и през прозорците.
 - ⚡ Решаващо може да се окаже умението да оказваме първа медицинска помощ, особено при травми. Необходимо е да знаем кои съседни са медицински специалисти и могат да окажат компетентна помощ при нужда. Да се има предвид, че медицинските екипи са задължени приоритетно да оказват помощ на хора, освободени от развалините, чиито крайници са били притиснати повече от три часа.
- Подгответе семеен план за бърза и ефективна реакция, включващ алтернативни начини за връзка със семейството Ви, в случай, че сте разделени и общ сборен пункт.

По време на земетресението

- ⚡ Ако предварително сме преценили, че можем да напуснем сградата в първите 10 s, най-добре е да го направим и бързо да се отдалечим на безопасно място. Навън трябва да се стои достатъчно далеч от сградите, защото падащи части от мазилка, тухли, керемиди и др. могат да причинят сериозни травми, дори и да застрашат живота ни. Трябва да стоим също далеч от електрически проводници и да се пазим от скъсани такива.
- ⚡ Ако останем в сградата, трябва да се укрием в предварително избраното относително безопасно място. В многоетажните сгради трябва да се отворят външните врати. Металните и бронираните врати трябва незабавно да се отворят, тъй като има

опасност от тяхното заклиняване. Заклиняването на дървените врати обикновено не е фатално – то може да бъде преодоляно и без инструменти. Много по-важен и по-сложен е въпросът с външните врати на многоетажните сгради, тъй като от бързото им отваряне зависи своевременното излизане навън на обитателите на сградата.

⚡ В никакъв случай да не се ползва асансьор, тъй като дори незначително усукване или деформиране на водещите релси може да причини заклиняването му между етажите.

⚡ Да не се скача от прозорци над първия етаж на сградите. Да не се скача през стъклата на прозорците. Стъклата могат да се избият със стол или табуретка, в краен случай с ръце, увити в плътна дреха.

⚡ При избухване на локален пожар трябва да се опитаме незабавно да го потушим. През горящи помещения да се преминава с намокрени дрехи или увити в намокрено одеяло. Да се има предвид, че съвременните подови и стенни покрития, както и мебелите отделят при горене отровни газове, които могат да предизвикат задушаване.

⚡ Ако в момента на земетресението сме в превозна средство, трябва бързо да се спрем автомобилът по възможност по-далеч от сгради и в никакъв случай под проводници на електрическата мрежа. Да не се излиза от колата до спиране на трусовете. Водачите на превозни средства от обществения транспорт трябва незабавно да отворят вратите му. Пътуващите във влак или метро трябва да напуснат вагоните само след спирането им на подходящо място.

⚡ Да не се предприемат рисковани действия за спасяване на предмети, вещи и ценности. Да не се забравя, че най-ценни са човешкото здраве и живот.

Ако сте на открито: застанете далеч от високи сгради, далекопроводи, трафопостове, електрически стълбове, кабели, трамвайни и тролейбусни мрежи и подобни съоръжения.

Ако сте затрупани и/или в тясно пространство с ограничено движение: опитайте се да локализирате тръба, стена, плоча и чукнете за сигнализиране присъствието и локацията ви на спасителните екипи. Избягвайте викове и крясъци. Запазете енергията си.

След земетресението

⚡ Да се опитаме да запазим спокойствие и трезво да преценим обстановката. Да се погрижим преди всичко за децата, болните и възрастните хора.

⚡ Да окажем първа помощ на пострадалите около нас. Ако това е извън възможностите и компетенцията ни, да издирим местните медицински специалисти.

⚡ Да освободим попадналите в развалини, които лесно можем да отстраним. Това обаче трябва да става много внимателно, тъй като не се знае каква е травмата или контузията им.

⚡ Независимо, че при силен трус електрозахранването и газоподаването се изключват централизирано, да се провери изключени ли са и ако това не е направено, да се изключат. Преди използване на канализацията да се провери за изправността ѝ. Също трябва да се провери и изправността на водопроводната мрежа.

⚡ Да не се злоупотребява с излишни разговори по телефона. И стационарните, и мобилните мрежи ще бъдат претоварени и тяхното блокиране може сериозно да възпрепятства работата на специализираните служби и органи.

⚡ В близост до бензиностанции и райони с газо-нефтепроводни мрежи да не се използват факли за осветление и да не се палят огньове.

⚡ Не бива да се приближаваме или да влизаме в сгради, които видимо са много повредени. Завръщането в жилищните и работните помещения трябва да става само след съобщение на компетентните органи, че опасността е преминала. Независимо, че

точна прогноза за последващи трусове не може да се направи, все пак съществуват някои характеристики, които могат да подскажат затихването на сеизмичния процес. Влизането в сградите и помещенията трябва да става много внимателно.

⚡ Ако имаме на разположение транзисторен радиоприемник, трябва да го включим и да следим официалната информация и указанията на специализираните органи.

⚡ Не трябва да се опитваме да бягаме с личния си автомобил. Не знаем в каква посока трябва да се движим и може да попаднем в много по-тежка ситуация. Паническото и безразборно шофиране по пътищата и улиците може да доведе до тежки пътно-транспортни произшествия с жертви. Освен това се блокират пътищата, което ще затрудни движението на специализираните коли на медицинската помощ, на спасителните екипи, на противопожарните коли и др. Това е много важно, тъй като е известно, че шансът да се извадят изпод развалините живи хора в първите часове след катастрофалния трус е много по-голям и рязко намалява с течение на времето.

⚡ Ако все пак напуснем района на бедствието, трябва да уведомим официалните местни власти. Това е необходимо, за да се предприемат излишни работи за търсенето, откриването и спасяването ни.

⚡ Трябва да бъдем готови за последващи силни трусове. Те могат да станат както след минути, така и след денонощия и дори седмици. Засега не може със сигурност да се прогнозира кога опасността от повторни трусове е преминала. Все пак се знае, че най-опасни са първите няколко часа след силния трус. Затова поне още 3-4 часа не трябва да се влиза в сградите.

⚡ Взимането на всякакви мерки за поддържане на личната и обществената хигиена е много важно. Това възпрепятства разразяването на епидемии, които, както е доказано в световен мащаб, увеличават значително щетите и жертвите. Важно е да не се пие вода от непроверени източници.

⚡ Да не се поддаваме на догадки и слухове както за размера на щетите и броя на жертвите, така и за предстоящи трусове. Такова прогнозиране е невъзможно. Да се доверяваме само на официална информация от компетентни органи. Много отрицателно действат масовата паника и психоза. Да се помни, че при кризисни ситуации свещен човешки дълг е първо да се погрижим за децата, болните, инвалидите и ранените. Опитът показва, че при земетръсна катастрофа се проявяват най-добрите черти от човешкия характер – саможертва, взаимопомощ, героизъм. За съжаление пак тогава се проявяват и най-уродливите човешки черти – безцеремонен егоизъм, мародерство и кражби. Наблюдават се и други аморални и примитивни постъпки. За противодействието ѝм са необходими колективна бдителност и своевременно информиране на специализираните органи.

СЪОБЩЕНИЯ ЗА ЕВАКУАЦИЯ ПРИ ЗЕМЕТРЕСЕНИЕ
(дата и час на издаване на съобщението)

Внимание! Внимание! Внимание!

Говори общинския щаб.

Граждани и гости на Карлово!

Във връзка с станалото земетресение на територията на нашата община с магнитуд по скалата на Рихтер, запазете самообладание и не предприемайте рискови действия, предприемете необходимите мерки за самозащита.

В случай, че не може да напуснете веднага жилището, заемте предварително избраното относително безопасно място.

Изключете, газта, водата и електричеството. Изгасете огъня в печките.

Не скачайте през прозорци от първия етаж, не ползвайте асансьор.

Съобщете на съседите си получената информация, дори и да се съмнявате, че те знаят.

Вземете подходящи дрехи, документи, хранителни продукти, вода, медикаменти и излезте на улицата, като заемте местата, далеч от сгради и електропроводи.

Окажете помощ на възрастните и болните.

Своевременно се насочете към определените ви сборни евакуационни пунктове.

Ако се намирате в автомобил, незабавно преустановете шофирането и заемте безопасно място за вас и вашите спътници.

Запазете спокойствие и спазвайте установения ред!

Слушайте внимателно излъчваната информация и направените съобщения.

(след сигнала „Внимание!“ може да последва и друга информация - например за заплаха от стихийно бедствие, пожар, радиоактивно заразяване и др.

В тези случаи се предава и кратка информация за реда и действие и правилата за поведение).

Определяне силата на земетресенията по скали

Да се използва единна скала за измерване на земетресенията не е никак лесно. Има множество характеристики, по които те се различават. Има хоризонтални, вертикални, по-плитки, по-дълбоки, по-бързи, по-бавни, едва доловими и разрушителни. Целта при създаването на скалите винаги е да се изчисли количеството енергия, освободена от земетресението - така получаваме информация за динамиката във вътрешността на Земята.

скала на Рихтер:

Магнитудната скала на Рихтер е скала за определяне и сравняване силата на земетресенията. Скалата е с 9 нива и измерва земетресенията по техния магнитуд - величина, показваща големината на излъчената енергия в земетръсното огнище.

Магнитудът е безразмерна величина, не е „степен“. *Казва се: „Земетресение с магнитуд 6,2 по скалата на Рихтер...“ а не – „... магнитуд 6,2-ра степен по скалата на Рихтер...“!*

описание	магнитуд	ефект
Микро	по-малко от 2,0	Микроземетресения, не се усещат.
Много слаби	2,0–2,9	Обикновено не се усещат, но се отчитат.
Слаби	3,0–3,9	Често се усещат, но рядко причиняват щети.
Леки	4,0–4,9	Усещат се трусовете. Често причинява щети.
Средни	5,0–5,9	Може да причини големи щети.
Силни	6,0–6,9	Нанасят сериозни щети в голям радиус.
Големи	7,0–7,9	Разрушителни в радиус около 100 км.
Много големи	8,0–8,9	Нанасят сериозни щети в радиус от стотици километри.
Изключително силни	9,0–9,9	Нанасят огромни щети в радиус от хиляди километри. Възможни са дори мащабни промени в релефа близо до епицентъра.
Глобална катастрофа	≥ 10,0	Напълно катастрофални за цели континенти и дори за целия свят.

скала на Медведев-Шпонхойрн-Карник:

Създадена през 1964 г. скалата класифицира земетресенията в степени (балове) от 1 до 12 степени въз основа на трите критерия: усещанията на хората, въздействие върху сградите и геологичен ефект.

степен	описание	ефект върху		геологически ефект
		хората	сградите	
I	Микро земетресения	не се усещат	-	-
II	Много леки	усещат се случайно	-	-
III	Леки	усещат се от чувствителни хора	-	-
IV	Умерени	усещат се в затворено помещение	Прозорците вибрират	-
V	Сравнително силни	усещат се на открито	Мазилката се напуква; леки мебели се местят; висящи предмети се клатят	-
VI	Силни	предизвикват страх	Повреди по комините и зидарията	Изолирани пукнатини
VII	Много силни	хората напускат жилищата си	Комините падат; сериозни повреди по леките постройки	Изолирани свличания
VIII	Разрушителни	паника	Срутвания на леките постройки; повреди по напоителните канали	промени в дебита на минерални извори; срутвания на камъни
IX	Унищожителни	обща паника	Сериозни повреди на постройки; прекъсване подземните водопроводи	Пукнатини; пясъчни измъквания; големи свличания
X	Опустошителни	повсеместна паника	Разрушения на тухлените постройки	Изкривявания на жп линии; срутвания по речни брегове; формиране на нови езера
XI	Катастрофални	-	Малко постройки остават частично здрави	Широкоразпространени дислокации; цунами
XII	Тотални	-	Наземните и подземни постройки са напълно разрушени	Геоложки размествания; цунами

Справка

за капацитета на сградите с възможност за приютяване на останалото без подслон население вследствие на сеизмично въздействие

№	обект		характеристика на сградата					наличие на ПСД
	наименование	адрес	капацитет	метод на строително изпълнение	етажност на сградата	година на построяване	наличие	
1.	СУ „Христо Проданов”	ул. „Генерал Скобелев” № 8 гр. Карлово	1200	монолитен	4	1985	да	
2.	СУ „Васил Левски”	ул. „Стемски полк” № 6 гр. Карлово	1180	монолитен	3	1887	не	
3.	ПГ „Братя Евлоги и Христо Георгиеви”	ул. „Тодор Каблешков” № 1 гр. Карлово	500	монолитен	3	1925	не	
4.	ОУ „Св. Св. Кирил и Методий”	ул. „Васил Караиванов” № 4 гр. Карлово	710	монолитен	3	1960	да	
5.	ПГ по ЖПП „Христо Смирненски”	ул. „Яне Сандански” № 1 гр. Карлово	400	МОНОЛИТ	2	1962	да	
6.	Почивна станция „Строител”	Курортна зона гр. Баня ул. „Лепите” № 22	100	МОНОЛИТ	4	2002	да	
7.	ОУ „Райно Попович”	бул. "Освобождение" № 2 гр. Карлово	120	МОНОЛИТ	4	1961	да	
8.	ОУ „Христо Г. Данов”	ул. "Хр. Ботев" № 55 с. Розино	420	МОНОЛИТ	3	1880	да	
9.	Спортен комплекс „Васил Левски”	ул. „Христо Генков” № 7	200	МОНОЛИТ	4	2009	да	
10.	Хотел „Тера роза”	ул. „Индустриална” № 10 гр. Карлово	38	МОНОЛИТ	2	2024	да	
11.	Хотел „Щерев”	Пл. „20-ти юли” № 1	80	МОНОЛИТ	4	2005	да	

СБОРНИ ЕВАКУАЦИОННИ ПУНКТОВЕ

За евакуация на населението

№	Населено място	СЕР	Регистрирано Население (прогнозно)
гр. Карлово			
		Стадион Васил Левски	19 698
		Площад 20-ти юли	
		Площад паметник Васил Левски	
Гр. Калофер			
		Кметство ул."Христо Ботев"№2	2 376
Гр. Баня			
		Кметство ул. "Байкал" №2 Стадион „Градски“	2 785
Гр. Клисура			
		Кметство ул."Елена и Антон Станеви"№2	815
Кметства в населените места в общината			
1	Бегунци	Кметство ул.1-ва №25	385
2	Богдан	Кметство ул. 14 - та № 1	684
3	Васил Левски	Кметство ул. 1-ва № 2	1 141
4	Ведраре	Стадион "Румен Господинов" комплекс КТЗ	956
5	Войнягово	Кметство ул. "1-ва" № 2-4	846
6	Горни Домлян	Кметство ул. "9-ти Септември" №21	347
7	Домлян	Кметство ул.1-ва №11	250
8	Дъбене	Кметство ул.14-та №27	1 258
9	Иганово	Кметство ул. "Георги Димитров " №25А	388
10	Каравелово	Кметство ул. „Георги Димитров №53	949
11	Климент	Кметство ул.1-ва №26	1 024
12	Куртово	Кметство ул. 1-ва №13	156
13	Кърнаре	Кметство ул.1-ва №15	826
14	Марино Поле	Кметство ул. 1-ва	12
15	Московец	Кметство ул.2-ра №21	161
16	Мраченик	Кметство ул. 1-ва №50	38
17	Певците	Кметство ул.1-ва №2	531
18	Пролом	Кметство ул. 2-ра №7	270

Справка

за капацитета на сградите с възможност за приютяване на останалото без подслон
население вследствие на сеизмично въздействие

№	обект		характеристика на сградата				наличие на ПСД
	наименование	адрес	капацитет	метод на строително изпълнение	етажност на сградата	година на построяване	
1.	СУ „Христо Проданов“	ул. „Генерал Скобелев“ № 8 гр. Карлово	1200	монолитен	4	1985	да
2.	СУ „Васил Левски“	ул. „Стемски полк“ № 6 гр. Карлово	1180	монолитен	3	1887	не
3.	ПП „Братя Евлоги и Христо Георгиеви“	ул. „Тодор Каблешков“ № 1 гр. Карлово	500	монолитен	3	1925	не
4.	ОУ „Св. Св. Кирил и Методий“	ул. „Васил Караиванов“ № 4 гр. Карлово	710	монолитен	3	1960	да
5.	ПП по ЖПП „Христо Смирненски“	ул. „Яне Сандански“ № 1 гр. Карлово	400	монолит	2	1962	да
6.	Почивна станция „Строител“	Курортна зона гр. Баня ул. „Лепите“ № 22	100	монолит	4	2002	да
7.	ОУ „Райно Попович“	бул. "Освобождение" № 2 гр. Карлово	120	монолит	4	1961	да
8.	ОУ „Христо Г. Данов“	ул. "Хр.Богев" № 55 с. Розино	420	монолит	3	1880	да
9.	Спортен комплекс „Васил Левски“	ул. „Христо Генков“ № 7	200	монолит	4	2009	да
10.	Хотел „Тера роза“	ул. „Индуриална“ № 10 гр. Карлово	38	монолит	2	2024	да
11.	Хотел „Щерев“	Пл. „20-ти юли“ № 1	80	монолит	4	2005	да

Вашият семеен план за действие при земетресение!

При възникване на бедствие или сложна критична обстановка всеки един от нас иска да бъде сигурен и спокоен за своето здраве и живот.

Без разлика за вида бедствие са налице три основни момента – преди, по време и след. Преди бедствието има достатъчно време да се подготвим и повишим нашите знания и умения за това какво е най-правилното и точно действие и противодействие, както и какво не трябва да се прави при възникването му.

Семейният план е важен и следва да се знае от всеки член на семейството и приятелите ни.

Първа важна стъпка:

☞ Препоръчително в семейството да се обсъди:

- най-сигурните места в жилището (разположение на противоземетръсни шайби, мебели, стабилни стени);
- къде се съхранява комплект за първа помощ при бедствия;
- как се изключват електро уреди, газ, вода;
- план за евакуация или местонахождение и указания на схема на сградата и т. н.;

☞ Много важно при съставянето на този план, да включите ваши съседни, близки, приятели, като вземете предвид:

- точен адрес, телефони и разстояние за евентуално придвижване;
- местонахождението на най-близки до вас служби за спешно реагиране;
- потенциалното място на среща при необходимост.

☞ В случай, че живеете сам и/или семейството ви и близките се намират извън града или държавата, в която живеете, от изключително важно значение е да създадете и поддържате вашата собствена социална мрежа за подкрепа и съдействие (хора на които може да разчитате за подкрепа и съдействие, като най- близки приятели, колеги, съседи, и т.н.).

Втора важна стъпка:

По време на земетресение запазете самообладание, не предприемайте рискови действия.

Трета важна стъпка:

☞ след преминаване на труса, изберете място, където разрушителните последици са минимални и

☞ се свържете с най-близки членове на вашето семейство по телефона. Обсъдете кратко мерките за действие и взаимодействие.

☞ В случай, че сте временно възпрепятствани да се свържете помежду си или да се върнете всички в къщи, предприемете самостоятелно действия за своята безопасност (този вариант следва предварително да бъде обсъден в семейството ви!). Добре е да бъдат предварително уточнени поне две алтернативни места за среща, където да се съберете отново след преминаване на труса - място Х (близо до дома ви в случай на внезапно бедствие) и място У (извън вашия жилищен район, квартал, град) в случай нямате достъп до жилището ви или сте евакуиран. Много важно е предварително да сте определили т. нар. „лице за контакт” (ваш роднина, близък приятел, като най-добре е този човек да бъде някой, който живее в друго населено място и най-вероятно ще бъде на ваше разположение в случай на нанесени големи щети и мащабни разрушения във вашия район дори и в случай, че транспорта и комуникациите бъдат затруднени при повредена инфраструктура.

СПИСЪК

на потенциални доставчици на хранителни провизии и напитки

продукти	доставчик
млечни продукти	Млекозавод Карлово – Мандра „Карловско“ – M.J. Dairies Мандра за преработване на мляко и млечни продукти - Домлян „ Итали – Трифонови „ ООД
месни продукти	Хипермаркет Билла, Кауфланд, и Лидл „Карлово Мес“ - Ведраре „Бони“ Месокомбинат Карлово
хляб, хлебни изделия, брашно	Петър Радченков – Петър ЕТ „Тангра“ ЕТ Таня Стайкова
зеленчуци и консерви	Хипермаркети и верига магазини Билла, Кауфланд, и Лидл Пазар за плодове, зеленчуци и цветя
хранителни продукти, напитки, миещи препарати	Търговски складове /западно от Общински пазар/ Хипермаркети Верига магазини Билла, Кауфланд, и Лидл

СТАНДАРТНА ОПЕРАТИВНА ПРОЦЕДУРА ПРИ ЕВАКУАЦИЯ И РАЗСРЕДОТОЧАВАНЕ НА НАСЕЛЕНИЕТО

Времето за провеждане на основните мероприятия при временно извеждане зависят от мащаба на дадения вид бедствие, метеорологичната обстановка, състоянието на наличните сили и средства за реагиране на територията на община, времето, като денонощие и др., както и от конкретната обстановка като може да варира в определени граници.

Последователност:

- 1.** в „Ч“ Председателят на Щаба (Кмета на общината) отдава заповед за провеждане на заседание на членовете на Щаба с участието на Кметовете на застрашените кметства;
- 2.** от „Ч“+0.15 до „Ч“+0.30 ОД оповестява членовете на Щаба, ОЦ на РД ПБЗН, РУП, „Общинска охрана“, Доброволно формирование и др.;
- 3.** от „Ч“+ 0.40 до „Ч“+ 0.50 Председателят на Щаба провежда заседание.
- 4.** от „Ч“+ 0.50 до „Ч“+ 1.20 се уведомяват средствата за масова информация и се провежда пресконференция на Председателя на Щаба за провеждане на предстоящото временно извеждане на населението;
- 5.** от „Ч“+ 0.50 се въвежда денонощно дежурство в Щаба;
- 6.** от „Ч“+ 0.50 до „Ч“+1.00 под ръководството на Секретаря на Щаба се формират оперативните групи за подпомагане на районите провеждащи временно извеждане;
- 7.** от „Ч“+ 0.40 под ръководството на Секретаря на Щаба, членовете на Щаба, оповестяват: началник РД ПБЗН, директор РЗИ, директор ОС БЧК, кметове на кметства, приемащи евакуирано население;
- 8.** в „Ч“+ 0.50 под ръководството на Секретаря на Щаба, членовете на Щаба изпращат заявка до РУП и „Пътнически превози“ за необходимия брой автобуси за извозване на населението;
- 9.** в „Ч“+ 1.30 под ръководството на Секретаря на Щаба, членовете на щаба изпращат заявка до ОС на БЧК за доставка на необходимите постелъчни принадлежности в ППН или за оборудване при необходимост на полски лагери;

- 10.** в „Ч“+ 1.30 под ръководството на Секретаря на Щаба, членовете на щаба изпращат заявка до РЗИ за необходимия брой линейки и времето за тяхното явяване на СПИ и за ескортиране на колоните;
- 11.** в „Ч“+ 0.30 ОД в ОЦ на РД ПБЗН включва сирените за оповестяване на населението в зависимост от типа „бедствие“;
- 12.** от „Ч“+0.35 кметовете на населени места включват ръчно сирените и оповестяват населението 3 пъти по 2 мин. с прекъсване от 5 мин. и с викачи - от състава на доброволното формирание оповестяват населението;
- 13.** от „Ч“+ 1.30 заповедта за обявяване на бедствено положение и основната информация се качва на интернет страниците на общината.
- 14.** определени доброволци дават указания на населението, като указват къде са местата на СПИ, какво да вземат със себе си, как да оставят домовете си, къде да заведат и на кого да предадат домашните си животни;
- 15.** от „Ч“+ 1.30 определените групи за качване на населението заемат местата си на СПИ и започват приемане на населението, записването им, тяхното разпределение по автобуси, като им провеждат инструктаж. Изпращат автобусите и предават списъците в щаба;
- 16.** от „Ч“+ 2.00 колоните от кметствата започват изнасяне по маршрутите съгласно изготвените планове;
- 17.** от „Ч“ +3.00 часа се получават заявки при необходимост от изхранване на изведеното население;
- 18.** от „Ч“+ 0.30 (от получаване на заявките) членовете на групата по изхранване подготвят своята работа по организиране и доставка за изхранване на населението;
- 19.** от „Ч“+ 2.30 кметствата докладват обобщена информация в Щаба;
- 20.** от „Ч“+членовете на Щаба подготвят доклад от името на директора на РД ПБЗН.

СПИСЪК

на общински пътища на територията на Община Карлово

№ по ред	Област	Община	Път №	Наименование	Километраж		Дължина (км)	Клас
					От км	До км		
1971	Пловдив	Карлово	PDV1040	/ II - 56, Розовец - Брезово / - Бабек - Свежен - Граница общ. (Брезово - Карлово) - Мраченик - Домлян - Горни Домлян - Куртово - / I - 6 /	17	38,014	21,014	1
1972	Пловдив	Карлово	PDV1069	/ PDV1040, Домлян - Горни Домлян / - Бегунци / PDV1081 /	0	0,84	0,84	1
1973	Пловдив	Карлово	PDV1070	/ I - 6 / Кърнаре - Христо Даново	0	3,8	3,8	1
1974	Пловдив	Карлово	PDV1071	/ I - 6 / Кърнаре - Столетово - Столетовски бани	0	2,8	2,8	1
1975	Пловдив	Карлово	PDV1072	/ I - 6, Карлово - Калофер / - Карлово, кв. Сушица	0	1,5	1,5	1
1976	Пловдив	Карлово	PDV1073	/ I - 6, Розино - Сопот / - Столетово - Слатина - Розино - жп гара Розино	0	13,7	13,7	1
1977	Пловдив	Карлово	PDV1074	/ I - 6, Розино - Сопот / - Певците	0	0,8	0,8	1
1978	Пловдив	Карлово	PDV1076	/ I - 6, Карлово - Калофер / - жп гара Ботев	0	0,534	0,534	1
1979	Пловдив	Карлово	PDV1077	/ I - 6, Калофер - Манолово / - жп гара Калофер	0	0,383	0,383	1
1980	Пловдив	Карлово	PDV1081	/ PDV2079, Баня - Пролом / - Бегунци - Ведраре / PDV2078 /	0	6,8	6,8	1

СПИСЪК

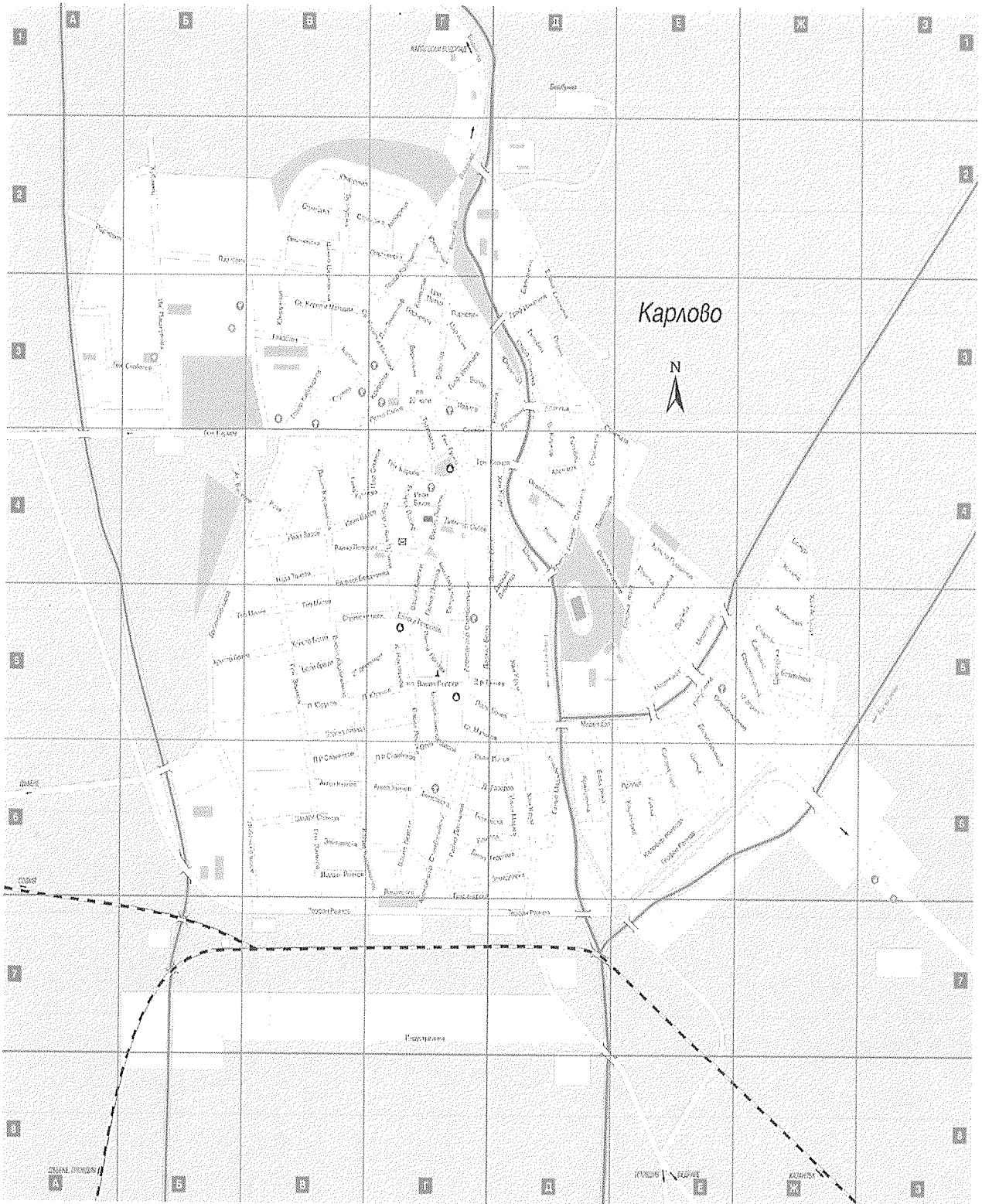
на общински пътища на територията на Община Карлово

1981	Пловдив	Карлово	PDV1082	/ PDV1360, Баня - Климент / Войнягово - Дъбене - / PDV2075 /	0	7	7	1
1982	Пловдив	Карлово	PDV1086	/ SFO3003 / Клисуря - / I - 6 /	0	2,325	2,325	1
1983	Пловдив	Карлово	PDV1290	/ I - 6, Иганово - Карлово / - Граница общ. (Сопот - Карлово) - Московец - Богдан	0,975	7	6,025	1
1984	Пловдив	Карлово	PDV1360	/ II - 64, Карлово - Песнопой / - Граница общ. (Хисаря - Карлово) - Войнягово - Климент - Каравелово - / PDV1290 /	3,1	21,57	18,47	1
1985	Пловдив	Карлово	PDV2075	/ I - 6 / Карлово - Граница общ. (Карлово - Сопот - Карлово) - / PDV1360 /	0	1,54	1,54	2
1986	Пловдив	Карлово	PDV2075	/ I - 6 / Карлово - Граница общ. (Карлово - Сопот - Карлово) - / PDV1360 /	4,466	10,62	6,154	2
1987	Пловдив	Карлово	PDV2078	/ II - 64, Карлово - Баня / - Марино поле - Ведраре - Горни Домлян / PDV1040 /	0	9,324	9,324	2
1988	Пловдив	Карлово	PDV2079	/ III - 641/ Баня - Пролом - Домлян	0	9,37	9,37	2
1989	Пловдив	Карлово	PDV2083	/ PDV1082, Войнягово - Карлово / Дъбене - жп гара Дъбене	0	1,2	1,2	2
1990	Пловдив	Карлово	PDV2085	/ PDV2078, Карлово - Марино поле / - Соколица	0	1,2	1,2	2
1991	Пловдив	Карлово	PDV2087	/ PDV1086 / Клисуря - жп гара Клисуря	0	1,4	1,4	2

Списък

на общински пътища на територията на Община Карлово

1992	Пловдив	Карлово	PDV3080	/ PDV2079, Баня - Пролом / - Граница общ. (Карлово - Каляново) - Сухозем / III - 5604 /	0	5,43	5,43	3
1993	Пловдив	Карлово	PDV3084	/ III - 641, Баня - Марино поле / - / PDV2078 /	0	1,98	1,98	3
1994	Пловдив	Карлово	SFO3003	/ III - 606, Антон - Копривщица / - Граница общ. (Антон - Карлово) - Клисура - / I - 6 /	2,7	20,7	18	3
				ОБЩО			141,589	



Карта град Карлово

СПИСЪК

На обекти и почивни бази в местностите

№	обект	собственик	Капацитет на обекта	местност
1.	Къща за гости „АННА“	„Магистрали“ АД	15	Паниците
2.	Бунгала	„Магистрали“ АД	29	Паниците
3	Бунгала	„ПРИМА-МВ ООД	34	Паниците
4	КЪЩА ЗА ГОСТИ „КОМПЛЕКС ОМАЙНИК“	„ПРИМА-МВ ООД	23	Паниците
5	АПАРТАМЕНТИ ЗА ГОСТИ „КОМПЛЕКС ОМАЙНИК“	„ПРИМА-МВ ООД	8	Паниците
6	Стай за гости „КОМПЛЕКС ОМАЙНИК“	„ПРИМА-МВ ООД	9	Паниците
7	„КЪЩА ЙОНКОВИ	ЕТ „ЙОНКО ЙОНКОВ КОМЕРСИАЛ“	13	Паниците
8	СЕМЕЕН ХОТЕЛ „РАЙСКИ КЪТ“	„ЕЛИМАТ ПЕНЧЕВ 60“ ЕООД	40	Паниците

ОБЩИНА КАРЛОВО

1.	<p>предвижда ли се защита чрез евакуация и разредоточаване в Част „Земетресение“ на Общински План за защита при бедствия</p>	<p>подлежащи на евакуация по чл. 3 и/или разредоточаване по чл.4</p>	<p>транспортно осигуряване на разчета за евакуация и разредоточаване, съгласно Част „Земетресение“ на Общински План за защита при бедствия</p>	<p>заложен в Общински План за ЗБ сборни евакуационни пунктове (СЕП)</p>	<p>заложен в Общински План за ЗБ места за настаняване в общината (МН)</p>	<p>евакуационни центрове (ЕЦ), които да подпомагат евакуацията</p>
	<p>ДА (* Включително ако Общинския план за защита при бедствия предвижда настаняване в МН на останало без подолон население, вследствие на сеизмичното въздействие)</p>	<p>..... ДУШИ броя ЖИВОТНИ И ПТИЦИ т материални средства</p>	<p>частично осигурено (около 50 %)</p>	<p><i>общ брой СЕП в общината</i> </p>	<p><i>общ капацитет за подслоняване на МН в общината (души)</i> души в град Карлово души от другите населените места</p>	<p><i>местонахождение*</i> <i>* В случай, че Общинския План за защита при бедствия не предвижда ЕЦ, да се посочат места за разредоточаване на ЕЦ в общината след земетресение, отговарящи на изискванията на чл. 9 ал. 4 Приложени в Процедура за евакуация и разредоточаване...</i></p>
2.	<p>предвижда ли се защита чрез евакуация и разредоточаване в Част „Наводнение“ на Общински План за защита при бедствия</p>	<p>подлежащи на евакуация по чл. 3 и/или разредоточаване по чл.4</p>	<p>транспортно осигуряване на разчета за евакуация и разредоточаване, съгласно Част „Наводнение“ на Общински План за защита при бедствия</p>	<p>заложен в Общ. План за ЗБ сборни евакуационни пунктове (СЕП)</p>	<p>заложен в Общински План за защита при бедствия места за настаняване в общината (МН)</p>	<p>евакуационни центрове (ЕЦ), които да подпомагат евакуацията</p>
	<p>ДА</p>	<p>..... ДУШИ</p>	<p>частично осигурено</p>	<p><i>общ брой СЕП в общината</i></p>	<p><i>общ капацитет за</i></p>	<p><i>местонахождение*</i></p>

	<p>..... броя животни и птици Т материални средства</p>	<p>(около 50 %)</p>	<p>общината</p>	<p>подслоняване на МН в общината (души) души в град Карлово души от другите населените места</p>	<p>* В случай, че Общинския План за защита при бедствия не предвижда ЕЦ, да се посочат места за развързване на ЕЦ в общината след земетресение, отговарящи на изискванията на чл. 9 ал. 4 Приложени в Процедурата за евакуация и разсредоточаване...</p>	
3.	<p>временно изведжани на населението и материалните ценности от засегнатите от наводнението райони; временно настаняване на населението от засегнатите от наводнението населени места в общината в предварително определените населени места</p>	<p>подлежащи на евакуация по чл. 3 и/или разсредоточаване по чл.4</p>	<p>транспортно осигуряване на разчета за евакуация и разсредоточаване, съгласно Част „Ядрена и радиационна авария“ на Общински План за защита при бедствия</p>	<p>заложен в Общински План за защита при бедствия сборни евакуационни пунктове (СЕП)</p>	<p>заложен в Общински План за защита при бедствия места за настаняване в общината (МН)</p>	<p>евакуационни центрове (ЕЦ), които да подпомагат евакуацията</p>
4.	<p>НЕ СЕ ПРЕДВИЖДА предвижда ли се защита чрез евакуация и разсредоточаване в Част „Пожари“ на Общински План за защита при бедствия</p>	<p>подлежащи на евакуация по чл. 3 и/или разсредоточаване по чл.4</p>	<p>транспортно осигуряване на разчета за евакуация и разсредоточаване, съгласно Част „Пожари“ на Общински План за защита при бедствия</p>	<p>заложен в Общински План за защита при бедствия сборни евакуационни пунктове (СЕП)</p>	<p>заложен в Общински План за защита при бедствия места за настаняване в общината (МН)</p>	<p>евакуационни центрове (ЕЦ), които да подпомагат евакуацията</p>
5.	<p>НЕ СЕ ПРЕДВИЖДА предвижда ли се защита</p>	<p>подлежащи на</p>	<p>транспортно</p>	<p>заложен в</p>	<p>заложен в</p>	<p>евакуационни</p>

	чрез евакуация и разсредоточаване в Част „Аварии с опасни химически вещества“ на Общински План за защита при бедствия	евакуация по чл. 3 и/или разсредоточаване по чл.4	осигуряване на разчета за евакуация и разсредоточаване, съгласно Част „Аварии с опасни химически вещества“ на Общински План за защита при бедствия	Общински План за защита при бедствия сборни евакуационни пунктове (СЕП)	Общински План за защита при бедствия места за настаняване в общината (МН)	центрове (ЕЦ), които да подпомагат евакуацията
	НЕ СЕ ПРЕДВИЖДА					
6.	предвижда ли се защита чрез евакуация и разсредоточаване в Част „Снегонавявания, обледявания“ на Общински План за защита при бедствия	подлежащи на евакуация по чл. 3 и/или разсредоточаване по чл.4	транспортно осигуряване на разчета за евакуация и разсредоточаване, съгласно Част „Снегонавявания, обледявания“ на Общински План за защита при бедствия	заложен в Общински План за защита при бедствия сборни евакуационни пунктове (СЕП)	заложен в Общински План за защита при бедствия места за настаняване в общината (МН)	евакуационни центрове (ЕЦ), които да подпомагат евакуацията
	НЕ СЕ ПРЕДВИЖДА					
7.	предвижда ли се защита чрез евакуация и разсредоточаване в Част „Тероризъм“ на Общински План за защита при бедствия	подлежащи на евакуация по чл. 3 и/или разсредоточаване по чл.4	транспортно осигуряване на разчета за евакуация и разсредоточаване, съгласно Част „Тероризъм“ на Общински План за защита при бедствия	заложен в Общински План за защита при бедствия сборни евакуационни пунктове (СЕП)	заложен в Общински План за защита при бедствия места за настаняване в общината (МН)	евакуационни центрове (ЕЦ), които да подпомагат евакуацията
	НЕ СЕ ПРЕДВИЖДА					

**КРИТЕРИИ ЗА ВЗЕМАНЕ НА РЕШЕНИЕ ЗА ЕВАКУАЦИЯ НА НАСЕЛЕНИЕТО
В СЛУЧАЙ НА БЕДСТВИЯ И АВАРИИ
И ЗА ОСИГУРЯВАНЕ
НА МИНИМАЛНИТЕ ЖИЗНЕНИ ПОТРЕБНОСТИ НА ХОРАТА**

вид на бедствието (кризата)	основни системи за осигуряване на живота, нарушени при бедствието (кризата)	жизненоважни потребности на човека	минимално допустими норми за потребление, осигуряващи функциониране на системата на осигуряване на живота	време в течение на което човек без вреда за здравето може да съществува без удовлетворение на дадени потребности	критерии за вземане на решение за евакуация
наводнение, земетресения	снабдяване с горива	отопление, бит	0,02 т. течно гориво в год. на човек	в студено време на годината в зависимост от обстановката - от няколко часа до 2-3 дни	<ul style="list-style-type: none"> • възможно ниво на удовлетворяване жизнено важните потребности под допустимото. • времето за възстановяване на системите, осигуряващи удовлетворение на жизненоважните потребности на човека, превишават времето, което той може да преживее без удовлетворяване на тези потребности, • или удовлетворяването им на ново, значително по-ниско от допустимото
	електроснабдяване	отопление	112 квт/час на човек в годината		
	жилищен фонд	жилище	2,5 м ² на човек в течение на няколко месеца	в студено време на годината до 3 денонощия под открито небе и до няколко месеца в палатки	
наводнение, земетресения, опасни аварии на химически опасни обекти, опасни аварии на радиационно опасни обекти	водоснабдяване	вода за пиене	2,5 л. (в горещо време -4л.) 3-5 денонощия; 10-15 л. (10-15 денонощия; за всички потребности 22,5-27,5 л.) на 1 човек в денонощие	1 - дни	
	система за осигуряване с хранителни продукти	храна	калоричност на храната в денонощие – 1000-3000 ккал; денонощна потребност на белтъчини -58-61 грама/на 1 човек в зависимост от пол и възраст	3 денонощия	

АПТЕКИ

на територията на община Карлово

№	наименование	адрес	магистър-фармацевт	телефон
1	аптека "дар фарма слек"	ул. „Петко Събев“ №14	Ангелина Бойчева Славова	0887322287
2	аптека "Витафарм - 1"	ул. „Ал. Стамболийски“ №25	Никола Атанасов Костадинов	0879829501
3	аптека "Здраве"	пл. „20 - ти юли» №14“	Чона Стефанова Кацарова	9 - 63 - 39
4	аптека "Еверест"	ул. „Иванка Пашкулева“ №2	Магдалена Иванова. Медникарова - Боримечкова	9 -21 -57
5	Аптека "Марешки"	ул. „Васил Караиванов“ №1	Андон Димов Дончев	0878831878
6	аптека "Хигия"	ул. „Ал.Стамболийски“ №54а	Дочка Христова Райчинова	
7				
8				
9				
10				
11				
12				
13				
14				
15				
16				
17				
18				
19				
20				

ЛЕЧЕБНИ ЗАВЕДЕНИЯ ЗА БОЛНИЧНА ПОМОЩ

ИМЕ НА ЛЕЧЕБНО ЗАВЕДЕНИЕ	ПРЕДМЕТНА ДЕЙНОСТ	АДРЕС	УПРАВИТЕЛ	ТЕЛЕФОН
МБАЛ „Д-р Киро Попов“	Болницата извършва диагностика и активно лечение на остри и хронични заболявания, травми, слешни и планови оперативни интервенции. Разполага с клинична лаборатория. Извършва високоспециализирана медицинска помощ в областта на образната и функционалната диагностика.	Ул. „Генерал Гурко Мархолов“ № 3 гр. Карлово	Д-р Даниел Пранджев	0335/90826
Медицински център 1 – Карлово ЕООД	“Медицински център 1- Карлово“ ЕООД гр. Карлово е създаден в края на 1999 г. и извършва извънболнична специализирана медицинска помощ. Дейността на центъра е свързана с консултации, лечение, наблюдение на болни с остри и хронични заболявания, амбулаторни манипулации и хирургични операции	Ул. „Генерал Гурко Мархолов“ № 5 гр. Карлово	Д-р Атанас Юнаков	0335/93203; 0335/932 04;
МЦ „Вита Мед-1“	Частно здравно заведение за доболнична специализирана медицинска помощ	Ул. „Тодор и Ана Пулеви“ № 18 гр. Карлово	Д-р Станмир Чешмеджиев	0335/92104, 0877/774208
МЦ „Омега“ ЕООД	Осъществяване на специализирана извънболнична медицинска помощ	Ул. „Гладстон“ № 22 гр. Карлово	Д-р Мария Отонова	0888526314

Разчет

за

необходимите хранителни и нехранителни продукти
от първа необходимост
и имущества за палатков лагер
за осигуряване населението

№	наименование	необходимо количество за	
		денонощие	три дни
I. Хранителни и нехранителни продукти от първа необходимост			
1.	вода за пиене и миене	20 литра	60 литра
2.	хляб	800 гр.	2 400 гр.
3.	сирене/кашкавал	35 гр.	105 гр.
4.	кисело мляко	400 гр. (кофичка 2 броя)	1 200 гр. (кофичка 6 броя)
5.	кслбас	35 гр.	105 гр.
6.	масло	15 гр.	45 гр.
7.	захар	25 гр.	75 гр.
8.	конфитюр	25 гр.	75 гр.
9.	консерви	2 броя	6 броя
10.	яйца	1 брой	3 броя
11.	сапун	1 брой	1 брой
12.	веро – опаковка 250 мл	1/3 от опаковката	1 опаковка
13.	тоалетна хартия – ролка	1/3 от ролката	1 ролка
II. Имущество за палатков лагер в зависимост от броя на нуждаещите се			
14.	палатки		
15.	шалтета		
16.	одеяла		
17.	възглавници		
18.	печка с дърва за огрев		
19.	агрегати с оветление с кабелна мрежа		
20.	водоноски		
21.	преносими химически тоалетни		
22.	походна кухня		

Население на Община Карлово
по постоянен и настоящ адрес

№	населено място	постоянен адрес	настоящ адрес
1.	Баня	3434	3012
2.	Бегунци	450	478
3.	Богдан	835	826
4.	Васил Левски	1351	1356
5.	Ведраре	1116	1106
6.	Войнягово	978	967
7.	Горни Домлян	433	413
8.	Домлян	305	333
9.	Дъбене	1438	1458
10.	Иганово	470	476
11.	Клисура	1032	893
12.	Куртово	175	210
13.	Кърнаре	980	953
14.	Калофер	2782	2587
15.	Каравелово	1153	1205
16.	Карлово	24 647	19 698
17.	Климент	1149	1112
18.	Марино поле	15	31
19.	Московец	202	213
20.	Мраченик	56	87
21.	Певците	580	620
22.	Пролом	332	477
23.	Розино	4972	4494
24.	Слатина	896	823
25.	Соколица	595	590
26.	Столетово	751	732
27.	Христо Даново	1821	1735
Общ брой:			

Препоръки към населението при заплахата от наводнение

Какво трябва да знаем предварително?

- ⚡ Ако живеете близо до река, много целесъобразно е изкопаването на отводнителни канали около дома или направата на самоделни диги, ако той е близо до реката.
- ⚡ Наложително е да знаете от кои реки, язовири и други водоеми близо до вашето населено място може да се очаква наводнение. Трябва да имате предварителна яснота за районите, които е възможно да бъдат залети, за най-късите и безопасни маршрути, при които трябва да стане изнасянето при опасност от наводнение.
- ⚡ Ако забележите, че коритото на близката до вашия имот река и пространствата под мостовете не са почистени от отпадъци, строителни материали, дървета и други, нарушили нормалната проводимост на водата, ако има постройки в заливните зони, сигнализирайте в кметството или в общинска администрация.
- ⚡ В незащитени заливни зони на реките не се строят жилища и селскостопански сгради.
- ⚡ Не преграждайте речните течения с цел водовземане за поливане и къпане на животни. Те многократно увеличават разрушителната сила на водата при наводнение.
- ⚡ Застраховането на жилища, стопански сгради и имущества на гражданите е важен фактор за намаляване на финансовия риск при евентуално наводнение.
- ⚡ Следете съобщенията по радиото, телевизията, местните радиовъзли и изпълнявайте конкретните указания, съобразно създадената ситуация.

Строителство на сгради, къщи и други съоръжения покрай реки трябва да става след щателна преценка за избора на точното място. Трябва да се има предвид, че за големите щети от наводненията у нас допринесоха и много ниско разположението сгради, складове, складиран дървен материал, сеновали и др.

Как се действа при реална опасност от наводнение?

- ⚡ Ако се намираме близо до корито на река или дере, трябва незабавно да се отдалечим от тях и да се придвижим към най-близкото възвишение.
- ⚡ При поройни дъждове да не заставаме под мостове, в подлези, под надлези и други подобни съоръжения.
- ⚡ В къщи трябва да имаме подготвени лични вещи, документи и храна, които да вземем със себе си при обявяване на евакуация.
- ⚡ При напускане на сградата електричеството и газоподаването трябва да се изключат.
- ⚡ При невъзможност за напускане на сградата, ако нивото на водата продължава да се покачва, трябва да се заемат най-горните етажи или покрива. Ако се наложи да се спасяваме на покрива, трябва да вземем със себе си топли и непромокаеми дрехи, вода за пиене и медикаменти. Ако разполагаме с мобилна телефонна връзка, трябва да уведомим близките си и органите на ОУ ПБЗН за местонахождението си.
- ⚡ При пътуване с превозно средство е препоръчително водачът да спре и да изчака спирането на пороя. Трябва да се има предвид, че дори незначително понижаване нивото на пътя може да предизвика голяма разлика в дълбочината на водата на пътното платно.
Да не се правят опити за пресичане с кола на разливи и потоци, освен ако няма гаранция, че водата е по-ниска от осите на колата или от коленете на пътниците; да се пресича само при спокойна вода.
- ⚡ Бързотечащи разливи и потоци да се пресичат само с помощно въже за преминаване и обезопасително въже за тялото.
- ⚡ При невъзможност да се евакуират животните, да се отворят вратите на помещенията, в които са затворени.
- ⚡ Не пийте вода от непроверени водоизточници.
- ⚡ По време на бедствие нараства престъпността, бъдете внимателни и сигнализирайте при констатиране на нередности.
- ⚡ Стриктно да се спазват указанията на Щаба, РД ПБЗН и Полицията.
- ⚡ Ако попаднете в бедствена ситуация, търсете помощ на **ЕЕНСП 112**.

Дори спасяването на един човешки живот си струва нашите усилия

Наводнението не е внезапно възникващо бедствие.

Причините могат да бъдат продължителни интензивни валежи, обилно снеготопене, повреди в хидротехнически съоръжения.

Територията на община Карлово се отводнява от река Стряма, която протича през нея • с горното си течение и отводнява близо 90 % от територията ѝ.

Водното количество на река Стряма не е разпределено равномерно през цялата година.

Максимумът е през пролетта, когато настъпва интензивно снеготопене и сравнително големи количества интензивно валежи.

От състоянието на речните им корита зависи и тяхната потенциална опасност.

В землищата на общината се намират 8 язовира с общ завирен обем 2 825 000 м³, които основно се ползват за напояване на земеделските имоти.

Сигнал за опасността от наводнение се подава текстово чрез местните средства за масово осведомяване.

Своевременното информироване на хората за опасност от наводнение позволява да се предприемат подходящи предпазни мерки.

Какво правим за самозащитата си при наводнение?

- Слушаме радио за предварителна информация и съвети
- Действаме бързо и разумно
- Търсим високите и безопасни места
- Ако сме в полета, отдалечаваме се от поречието на реките
- Ако сме в автомобил, отбиваме вдясно и заемаме безопасно място
- Ако имаме достатъчно време евакуираме имуществото и любимците
- Ако сме в непозната зона, заемаме най-близките възвишения

И още:

- Укрития под мостове и други съоръжения не са подходящи при поройни дъждове
- Задължително спазваме указанията и реда, който компетентните органи установяват
- Включваме се в помощ на силите на Единната спасителна система



СЪОБЩЕНИЕ ЗА ЕВАКУАЦИЯ ПРИ НАВОДНЕНИЕ

(дата и час на издаване на съобщението)

Внимание! Внимание! Внимание!

Говори общинския щаб.

Граждани и гости на Карлово!

Във връзка с падналите за кратко време валежи, вследствие на което се повиши чувствително нивото на реките в част от нашата община, се очакват сериозни поражения върху имотите и инфраструктурата.

Има опасност от заливане на жилища, сгради, дворни пространства и пътната инфраструктура в селата и наводняване на земеделски територии в района на кметства поради големия воден приток към река и опасността от преливането ѝ.

Изключете, газта, водата и електричеството.

Съобщете на съседите си за получената информация, дори и да се съмнявате, че я знаят. Съобразете подходящо облекло, вземете документи, хранителни продукти, вода, медикаменти и потърсете безопасно място за вас и близките ви.

Не губете самообладание и не се подавайте на паника, а се изнасетe на определените ви сборни евакуационни пунктове за регистрация, с цел извеждане и настаняване в определените райони.

Слушайте внимателно излъчваната информация и подаваните съобщения.

Следете следващите съобщения.

(след сигнала „Внимание“ може да последва и друга информация – например за заплаха от стихийно бедствие, радиоактивно заразяване и др.

В тези случаи се предава и кратка информация за реда и действие и правилата за поведение).

Мерки

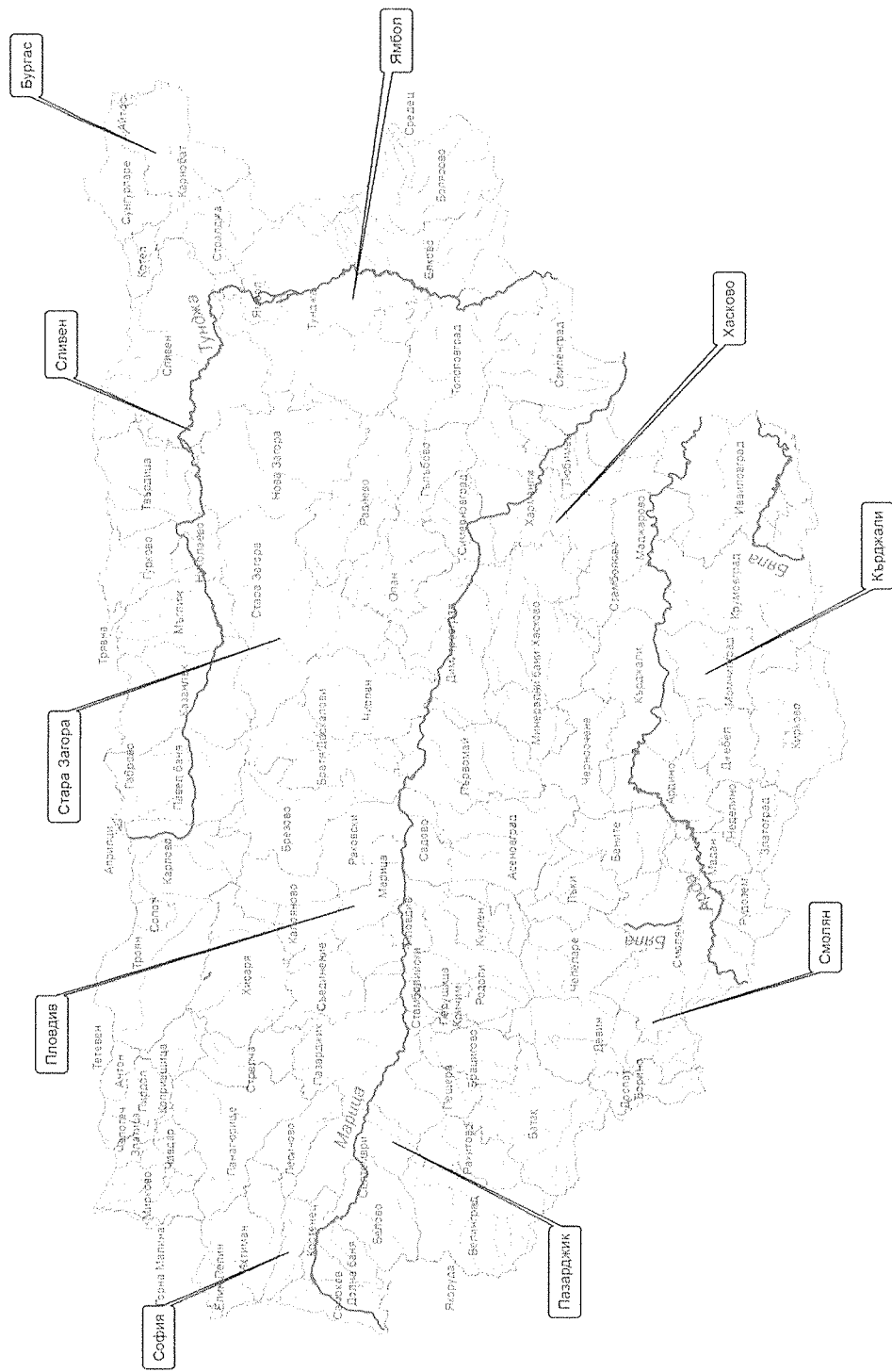
за намаляване негативния ефект от наводнения,
съобразени с Плана за управление на риска от наводнение
на Басейнова дирекция Източнорломорски район Пловдив

№	мерки за управление на високата вълна	отговорна институция	отметка
1.	Сгъстяване и модернизиране на мрежата за метеорологичен и хидрометричен мониторинг за получаване на повече и по-надеждни данни за водния ресурс	БД, МОСВ, НИМХ	
2.	Заснемане на релефа на реките и създаване на цифров модел на релефа	БД, МОСВ	
3.	Картиране на наводняемите зони	БД, МОСВ	
4.	Създаване на хидроложки модели за управление на водите	БД, МОСВ	
5.	Определяне на зони, застрашени от наводнение при различни сценарии на високата вълна	БД, МОСВ	
6.	Разработване методика за оценка на щетите и потенциалните щети от наводнения в рисковите територии	БД, МОСВ	
7.	Разработване единен проект за всеки речен басейн за провеждане на висока вълна и интегриране на мерки за подобряване на хидроморфологичното състояние и влажни зони за постигане на целите за добро състояние на водите	БД, МОСВ	
8.	Изграждане на система за ранно предупреждение при риск от наводнения	БД, НИМХ	
9.	Обучение за ползване на системата за ранно предупреждение	БД, НИМХ	
10.	Обучителни и информационни кампании по проблемите, свързани с наводненията	БД, НИМХ	
11.	Провеждане консултации с обществеността за определяне на рисковите зони	БД, НИМХ	
12.	Провеждане консултации с обществеността за разработване на мерките за превенция от наводнение	БД, НИМХ	
13.	Провеждане консултации с обществеността по разработените мерки	БД, НИМХ	
14.	Създаване на механизъм за координация на действията при възникване на риск от наводнения	МОСВ, БД	
15.	Управление и координация на прехвърлянията на води в басейна на Марица при кризисни ситуации.	МОСВ	
16.	Създаване на координационен механизъм в случай на възможност за трансгранично въздействие при висока вълна	МОСВ	
17.	Поддържане на речните легла за осигуряване преминаване на високата вълна, съгласно Закона за водите	Община – в регулация	

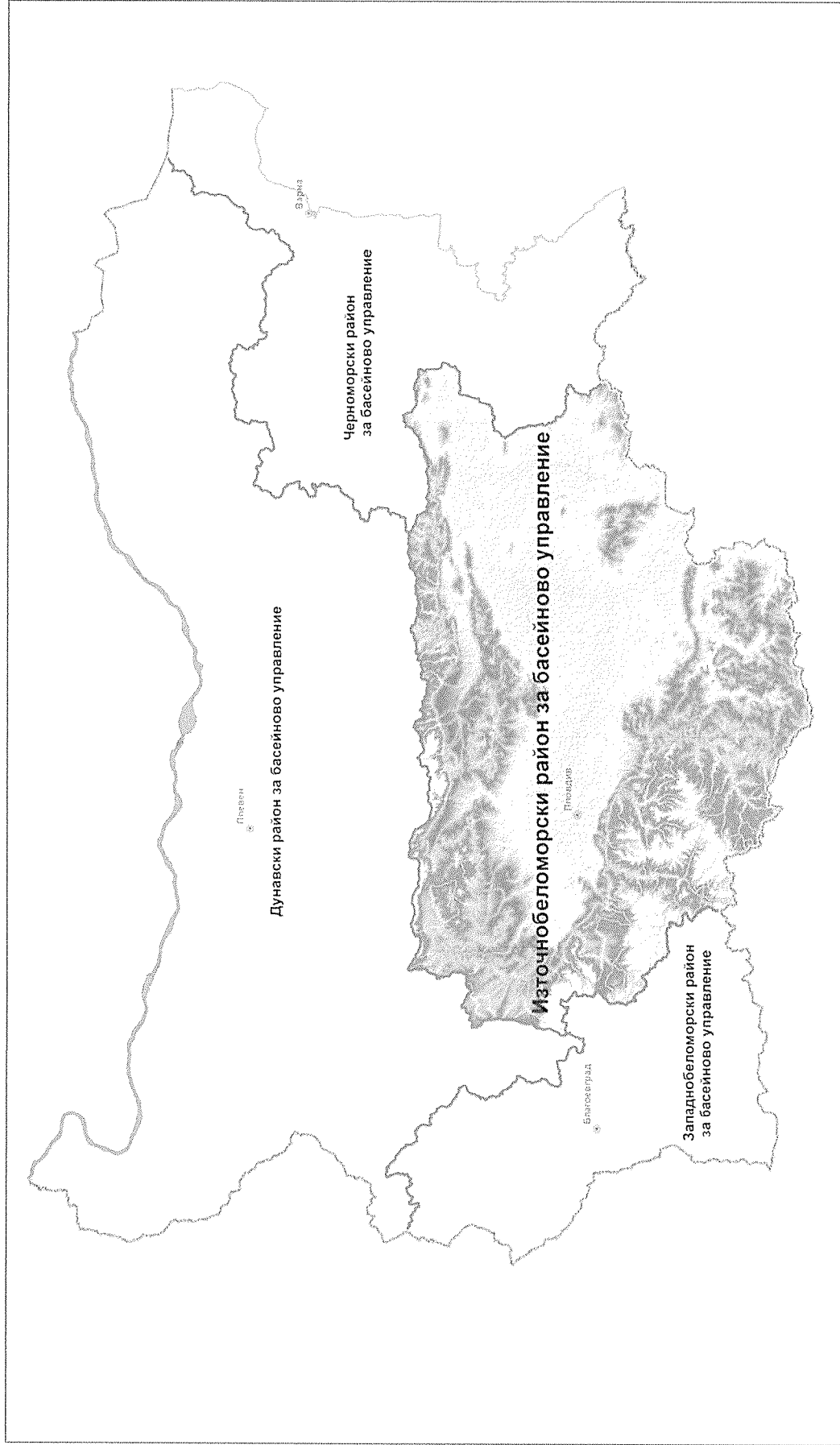
Списък на язовирите - Общинска собственост

№	землище	местност	имот №	площ, дка	име на ползвателя	договор №
1	с.Климент	БАЛЪК СЪР	37229.147.584	97,696	ЕТ Иван Чонлов	№ В-389/28.11.2018г
2	с.Соколица	ГЕРЕНА	67903.12.20	320,435	Васил Видолов "АЦО-74" ЕООД	№ В-347/29.10.2024г
3	с.Соколица	СЪЗЛЪКА	67903.12.15	289,025	Васил Видолов "АЦО-74" ЕООД	№ В-346/29.10.2024г
4	с.Соколица	ШОПОВ АРК	67903.184.51	94,721	Ненко Ненков-кмет	
5	с.Горни Домлян	ЧАВГА ДЕРЕ	16513.10.1	93,870	Страхил Сиболерски	№ В-406/17.12.2018г
6	с.Васил Левски	БРАСЧОВ ГЕРАН	10207.15.452	67,218	Радослав Иванов	№ В-344/28.09.2017г
7	гр.Карлово, кв.Сушица	ВИСОКАТА МОГИЛА	36498.333.12	23,368	Стефан Кацаров	№ В-305/08.11.2016г

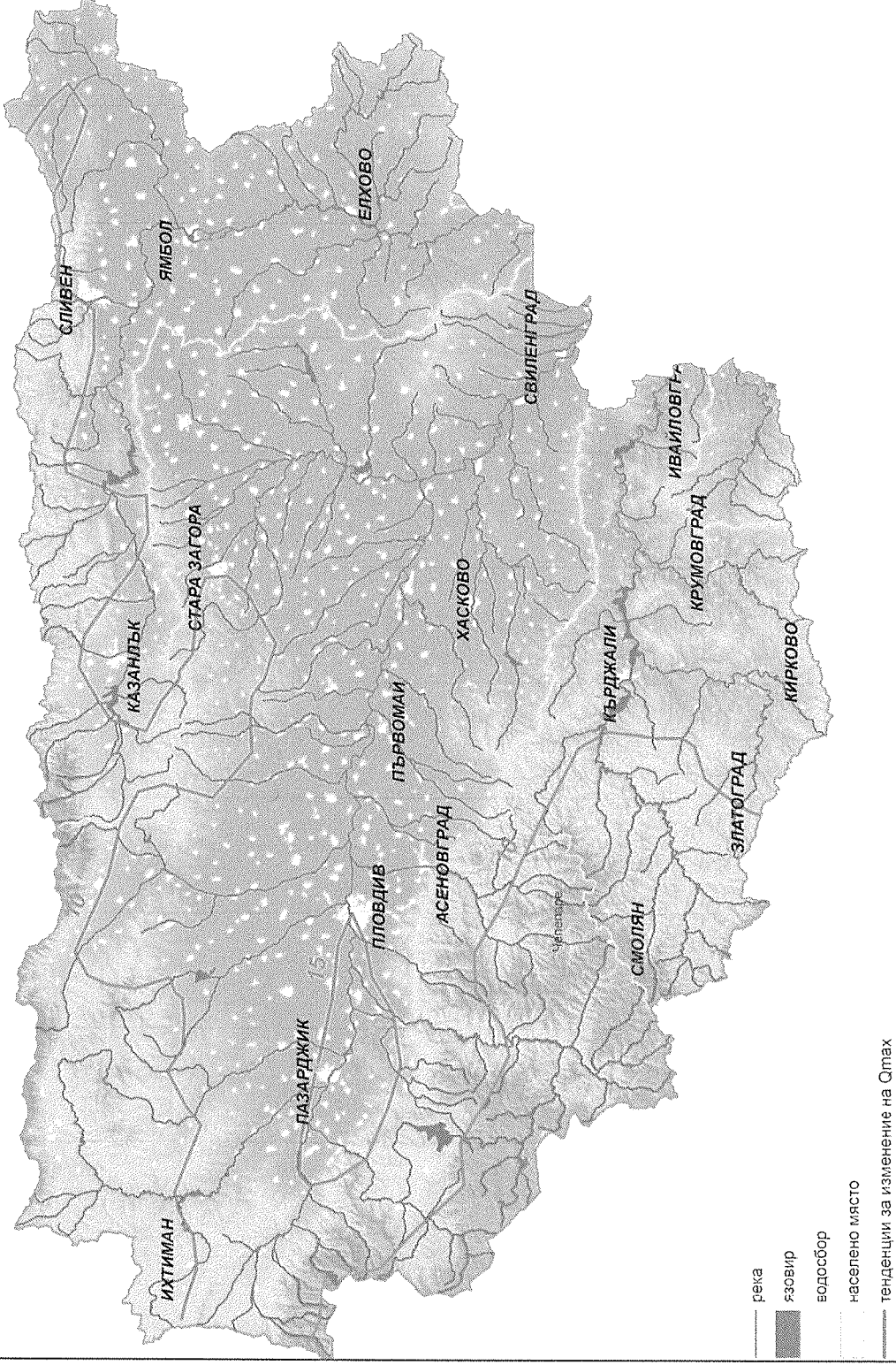
Административно деление на Източнобеломорски район – общини и области



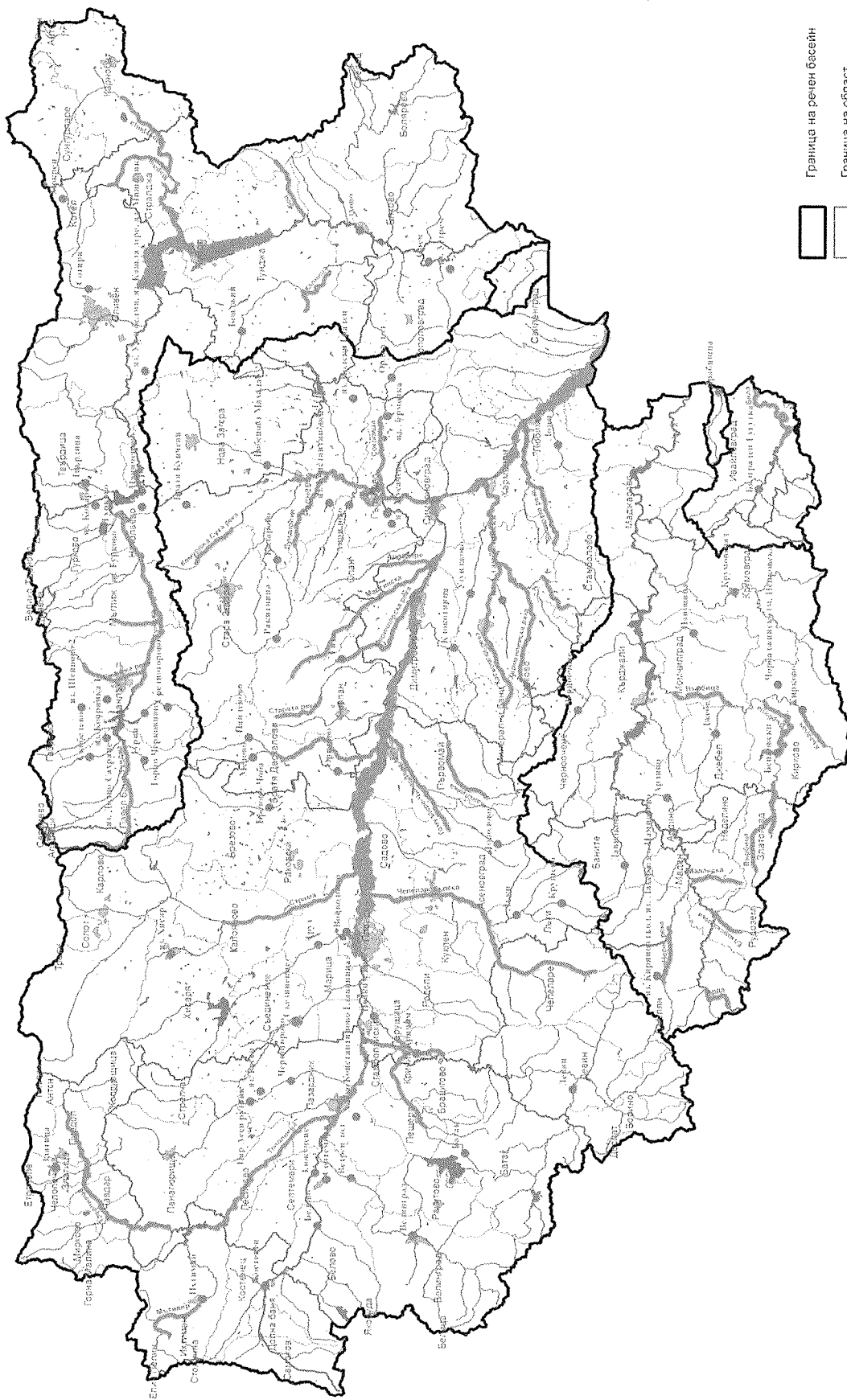
България и Източнобеломорски район



Карта на тенденциите за изменението на честотата на Q max



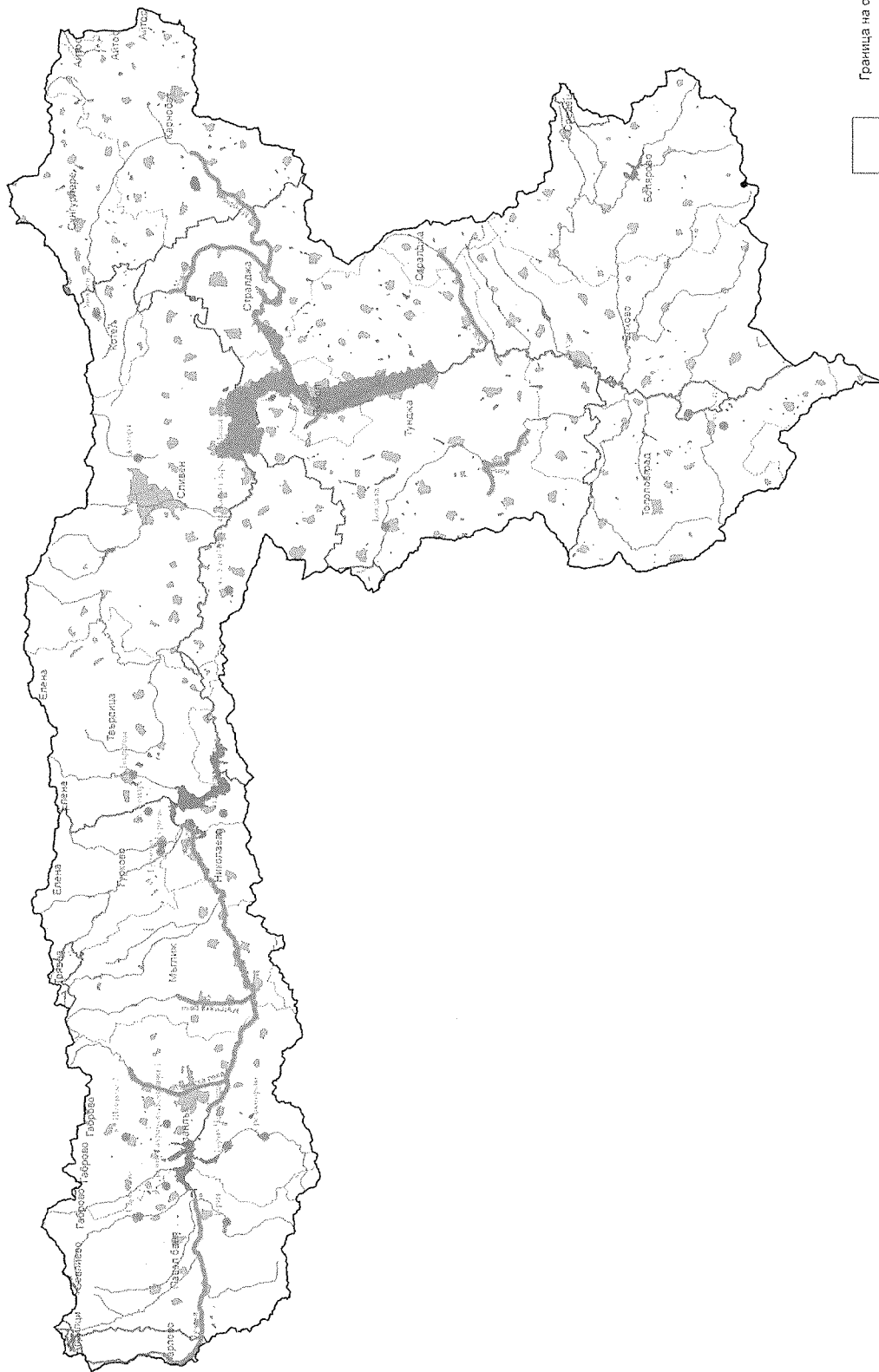
Карта на потенциални бъдещи наводнения - ИБР



- Граница на речен басейн
- Граница на област
- Граница на община



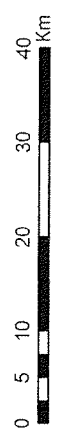
Карта на потенциални бъдещи наводнения - р. Тунджа



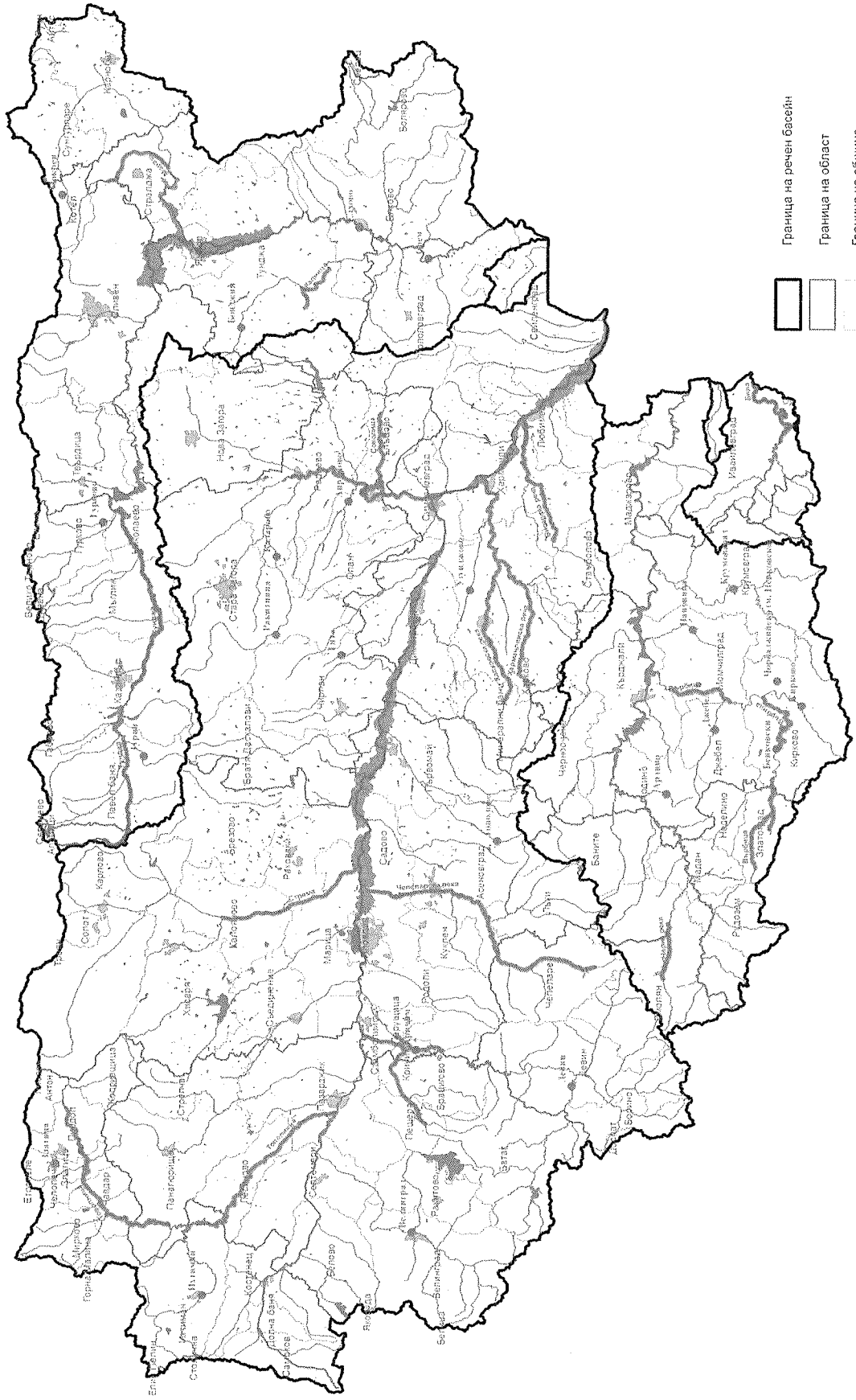
Карта на значими минали наводнения - р.Тунджа



Граница на област
Граница на община



Карта на потенциални последици от минали наводнения - ИБР



- Граница на речен басейн
- Граница на област
- Граница на община

0 5 10 20 30 40 Km

Хората страдат не от това, което се случва, а от своето отношение към станалото

Радиацията няма вкус, мириз нито цвят.

Човекът не притежава сетива за нейното възприятие

Може да възникне от авария в АЕЦ или нарушаване мерките на безопасност при работа с източници на йонизиращи лъчения.

В случай на авария в АЕЦ има създадена организация за реагиране. В специализираните държавни органи има предвидени мерки за ограничаване на вредните последици от радиоактивно замърсяване за населението.

Предварителните познания и информация са изключително полезни не само на самите граждани, но и за по-точното и ефективно изпълнение на указанията при всяка конкретна ситуация.

При възникване на радиационна авария или повишаване на гама фона вследствие радиоактивно замърсяване, ще бъдете своевременно информирани от компетентните органи.

На територията на община Карлово няма източници за радиоактивно замърсяване.

Какво правим при радиация?

- без значение къде ще ни свари сигналът на открито, незабавно се прибираме в закрити помещения;
- Дишаме предимно през носа, не през устата;
- Не поглъщаме, а изплюваме секретите;
- Затваряме всички прозорци и ги уплътняваме добре.

И още:

- Следим информацията за обстановката по радиото и телевизията и спазваме точно указанията на компетентните органи.
- Не пускаме децата да играят и се движат на открито, докато радиационната обстановка не се изясни.
- Не сушим прането навън.
- Стриктно спазваме правилата за лична хигиена.
- Не метем, не тупаме. Чистим с влажна кърпа.
- Съхраняваме хранителните продукти и готовите ястия в подходящи съдове, в затворени помещения.
- Не консумираме листникови зеленчуци.
- Прием само минерална или преварена вода, ако имаме данни на повишена радиоактивност на питейната вода.
- Йодна профилактика се предприема само и единствено в случай, че компетентните органи са дали указания!

Мерки за работа при повишена радиоактивност

Постовете за радиационно наблюдение и оповестяване (ПРНО) да извършват контролни замервания през 1 час, като данните от замерванията се докладват на оперативен дежурен по община за съобщаване;

Да се организират и проведат занятия с:

1. Обектите и кметствата в условията на повишена радиоактивност и дозиметричен контрол;
2. Доброволното формиране по извършване на санитарна обработка и обеззаразителни мероприятия;
3. Средния и висшия медицински персонал за ранно откриване и диагностициране на лъчеви поражения;
4. С населението по местните средства за масово осведомяване, налични високоговорители и кабелни телевизии – за поведението им и мерките за защита при повишена радиация;
5. Временно, до второ нареждане да се спрат учебните занятия;
6. Във всяко населено място да се назначи постоянно дежурство;
7. Да се приведат в готовност за използване защитните съоръжения;
8. До второ нареждане се спира консумацията на мляко, на пресни плодове и зеленчуци от личните стопанства и стадата, неподложени на специален режим на хранене;
9. Да се установят наличните количества лекарства и медикаменти за йодна профилактика и се спре свободната им продажба в аптеките;
10. С помощта на противопожарни автомобили и цистерните от фирмите, поетапно да се измиват улиците, тротоарите, алеите и затревените площи на паркове и градини;
11. Ръководителите на търговските обекти, съгласувано с органите на Областна дирекция по безопасност на храните да вземат мерки за недопускане в заведенията за обществено хранене, столове и обекти от търговската мрежа на заразени продукти;
12. Ръководителите на фирми и обекти да вземат мерки за защита на дихателните пътища на работниците, работещи на открито;
13. Превозването на хранителни стоки, фуражи и пощенски пратки да става в херметизирани превозни средства;
14. Транспортните средства, превозващи хора да се подлагат ежедневно преди излизане на път на дезактивация;
15. Да се установи наличността на деконтаминиращи и миещи препарати и ограничи използването им;
16. РИОСВ да установи местата на загробване на радиоактивно заразени продукти и материали;
17. РЗИ да определи местата за лечение на хора с лъчева болест и се подготвят необходимите специалисти;
18. Кметовете на населени места и ръководителите на обекти да осигурят материали за херметизация на складове, магазини, обори, водоизточници
19. Управителят на ВиК ЕООД и директора на РЗИ да отпочнат следене на заразеността на питейната вода;
20. Управителите на фирми с бутилиращи линии да преминат към бутилиране на вода за пиене;
21. Управителите на транспортни фирми и собствениците на автомивки да ги преведат в готовност за действие, като станции за дезактивация на транспорт.

Скала

за

степеня на ядрени събития

степен	население и околна среда	критерии за оценка на опасността		примерни събития
		радиологически бариери и контрол	защита в дълбочина	
Степен 7 Крупна авария	Голямо изпускане на радиоактивен материал с обширни последици за здравето и околната среда изискващи извършването на планирани и допълнителни контрамерки.			Чернобилска авария, 1986 Авария на АЕЦ Фукушима I, 2011
Степен 6 Сериозна авария	Значително изпускане на радиоактивен материал което вероятно ще наложи извършването на планирани контрамерки.			Авария в ядрен комплекс Маяк, 1957
Степен 5 Авария с широки последици	Ограничено изпускане на радиоактивен материал което вероятно ще наложи извършването на някои планирани контрамерки. Няколко жертви на радиация.	Тежки повреди на активната зона на реактора. Изпускане на големи количества радиоактивен материал в инсталация с голяма вероятност за значително облъчване на населението.		Авария на Тримилния остров, 1979
Степен 4 Авария с местни последици	Минимално изпускане на радиоактивен материал което вероятно няма да доведе до	Стопяване или повреждане на гориво в резултат на което е изпуснато повече от 0,1% от инвентарното количество. Изпускане на големи количества радиоактивен		

	<p>изпълняването на планирани контрамерки освен местен контрол на храните.</p> <p>Поне една жертва на радиация.</p>	<p>материал в инсталация с голяма вероятност за значително облъчване на населението.</p>	
<p>Степен 3 Сериозен инцидент</p>	<p>Облъчване превишаващо десет пъти допустимата годишна доза за работниците.</p> <p>Несмъртоносен детерминиран ефект на радиацията върху здравето. (напр. изгаряне)</p>	<p>Скорост на облъчване по-голяма от 1Sv/h в оперативната зона.</p> <p>Сериозно радиационно замърсяване в зона където това не е предвидено по дизайн, с малка вероятност за значително облъчване на населението.</p>	<p>Близко до авария събитие при което са изчерпани мерките за безопасност.</p> <p>Изгубен или откраднат силно радиоактивен запечатан източник.</p> <p>Неправилно доставен силно радиоактивен запечатан източник при липса на адекватни процедури за боравене с него.</p>
<p>Степен 2 Инцидент</p>	<p>Облъчване на човек от населението превишаващо 1mSv.</p> <p>Облъчване на работник превишаващо допустимата годишна доза.</p>	<p>Радиационни нива в оперативната зона по-големи от 50 mSv/h</p> <p>Значително радиационно замърсяване в зона където това не е предвидено по дизайн.</p>	<p>Значителни откази на мерките за безопасност, но без реални последствия.</p> <p>Намерен силно радиоактивен запечатан изоставен източник, устройство или транспортен пакет с непокътнато обезпечение на сигурността.</p> <p>Неправилно пакетирани силно радиоактивен запечатан източник.</p>
<p>Степен 1 Аномалия</p>			<p>Облъчване на човек от населението превишаващо допустимата годишна доза.</p> <p>Минимални проблеми с част от защитата, при оставащи значителни мерки за сигурност.</p> <p>Изгубен или откраднат източник, устройство или транспортен пакет с ниска радиационна активност.</p>
<p>Степен 0 Събитие с отклонение под скалата</p>	<p>Без отношение към безопасността.</p>		<p>Множество събития.</p> <p>Множество събития.</p> <p>Множество събития.</p>

ЙОДНА ПРОФИЛАКТИКА ПРИ ЯДРЕНА АВАРИЯ

Йодната профилактика (ЙП) е превантивна защитна мярка с цел да не се допусне увреждане здравето на хората в резултат натрупването на радиоактивен йод в щитовидната жлеза при възникване на ядрена авария. Тя се извършва чрез приемане на таблетки, най-често калиев йодид (KI), съдържащи стабилен (нерадиоактивен) йод. По този начин предварително се насища ("блокира") щитовидната жлеза със стабилен йод и се предотвратява попадането на радиоактивен йод в нея при вдишаване или поглъщане на замърсени вещества (храна, мляко, вода).

ЙОДНА ПРОФИЛАКТИКА НЕ СЕ ПРИЛАГА САМОВОЛНО И БЕЗ ИЗИЗРИЧНО УКАЗАНИЕ ОТ МИНИСТЕРСТВО НА ЗДРАВЕОПАЗВАНЕТО!

От гледна точка на радиационната защита основната опасност за човешкото здраве се определя от радионуклидите на йода, като водещо място има йод-131 (период на полуразпадане 8.02 дни). Други радиоактивни изотопи като йод-132, йод-133, йод-134 и йод-135, имат по-малко време на живот и техният принос е по-малък. В първите часове след възникване на ядрена авария (ако тя е на територията на страната) радиоактивният йод-131 постъпва в организма главно чрез вдишване. ЙП е най-ефективна ако се проведе един до два часа преди или по време, когато радиоактивният облак е над съответната територия. Ефективността на ЙП намалява 10 пъти, ако бъде приложена 5 часа по-късно. **Решение за провеждане на йодна профилактика се взема въз основата на средна предотвратима доза за лицата от населението.** Нивата за намеса са определени от различни международни организации, като всяка страна ги адаптира към специфичните си условия (виж приложената таблица). Прогнозирането се извършва на базата на предварителни данни за характера и мащабите на аварията, типа аварирал реактор, метеорологични условия и др.

Прогнозирането и вземането на решение става само от съответните компетентни органи.

Решение за провеждане или непровеждане на ЙП не може да се взема по места. В страната е създадена организация за провеждане на ЙП и са осигурени таблетки калиев йодид за тази цел. Схемата и реда за прилагането ѝ са определени във **ВЪНШЕН АВАРИЕН ПЛАН ЗА „АЕЦ - КОЗЛОДУЙ“**. В **Наредба № 28 на МЗ** са посочени условията и реда за медицинско осигуряване и здравни норми за защита на лицата в случай на радиационна авария, включително нива на намеса и дозировката на таблетки калиев йодид при прилагане на ЙП за отделните групи от населението: новородени до 1 месец, новородени до 2 месеца, деца до 3 години, деца от 3 до 12 години, младежи и възрастни от 12 до 45 години, бременни и кърмачки. Стабилният йод обикновено се прилага под формата на калиев йодид. Една стандартна таблетка калиев йодид е 65 mg и съдържа 50 mg стабилен йод. Дозировката на приеманите йодни таблетки е различна за всяка една от горепосочените групи от населението. 1 грам стабилен йод е максималното количество, което е допустимо да приеме човек в продължение на 10 дни при провеждане на йодна профилактика. Това означава, че лица от населението на възраст над 12 години не трябва да приемат повече от 2 таблетки калиев йодид (2 по 65 mg) дневно, при което продължителността на йодната профилактика не трябва да бъде повече от 10 дни. За останалите групи от населението дневната дозировка е по-малка: за новородени до 1 месец се разрешава еднократно само една четвъртинка от стандартна таблетка 65 mg калиев йодид.

При нарушение функциите на щитовидната жлеза; бронхиална астма; бъбречна недостатъчност и имунна недостатъчност, йодните таблетки се вземат след консултация на лекар. Децата под 1 годишна възраст, бременните жени, кърмачките и хората, страдащи от нарушение на функциите на щитовидната жлеза трябва да вземат йодните таблетки под лекарски контрол. Йодните таблетки се вземат след ядене, като се натрошават и поемат с много течности, за да се избегне или намали нежелано дразнене на стомашно-чревния тракт. Възможни са странични ефекти при приемане на йодни таблетки, които не се отнасят до щитовидната жлеза: метален вкус; гадене и повръщане, диария, стомашни болки; алергични реакции (оток, затруднено дишане, артралгия); зачервяване на кожата; сърцебиене.

ЗА НАСЕЛЕНИЕТО В РЕПУБЛИКА БЪЛГАРИЯ СА ОСИГУРЕНИ НЕОБХОДИМИТЕ КОЛИЧЕСТВА ЙОДНИ ТАБЛЕТКИ В СЪОТВЕТСТВИЕ С НОРМАТИВНИТЕ ИЗИСКВАНИЯ ЗА АВАРИЙНО ПЛАНИРАНЕ И РЕАГИРАНЕ ПРИ ЯДРЕНА АВАРИЯ.

Инструкция

за употреба на йодни таблетки

Прочетете инструкцията за съхранение и консумация на йодни таблетки и стриктно спазвайте описаните в нея положения. При въпроси търсете здравните заведения!

Да не се употребяват йодните таблетки произволно.

⚡ Общи сведения за йодните таблетки

Таблетките са произведени от австрийската фирма "Lannacher Heilmittel Ges" m.b.H, a-8502 Lannasch, Austria (1 таблетка съдържа: 65 mg калиев йодид, съответстващ по съдържание на 50 mg йод).

Йодните таблетки се пият за профилактика при защита на щитовидната жлеза от поемането и натрупването в нея на радиоактивен йод след авария в атомна електроцентрала.

Поемането на йодните таблетки намалява и даже елиминира риска от рак на щитовидната жлеза вследствие на натрупване на радиоактивен йод в нея.

Йодните таблетки се вземат само в дозировката, описана в таблицата след решение за вземането им от оторизираните органи (Министерство на здравеопазването, като определят времето на започване на профилактиката и нейната продължителност и приоритетите за разпределението към населението).

⚡ Дозировка – дневна доза, която не бива да се надвишава:

възраст	йоден еквивалент [mg]	калиев йодид [mg]	брой таблетки
Новородени до 1 месец	12,5	16,3	1/4*
от 1 до 2 месеца	12,5 – 25	15 – 30	1/4 - 1/2
от 2 месеца до 3 години	25	32,5	1/2
от 3 до 12 години	50	65,0	1
от 12 до 45 години	100	130	2
Бременни и кърмачки **	100	130	2

* - дава се само една доза,

** - дават се само две дози, максимална доза не повече от 1 грам, йодните таблетки да не се вземат повече от 10 дни

⚡ Йодните таблетки **предпазват** само щитовидната жлеза от попадане на радиоактивен йод в нея, но не защитават от другите радиоактивни вещества, които се отделят при авария в АЕЦ. Допълнителни защитни мерки, като укриване, използване на индивидуални средства за защита и евакуация ще Ви бъдат разпоредени екипите на Регионална здравна инспекция и РД "ПБЗН".

Препоръки

за действие и поведение на населението на територията на общината при ядрена и радиационна авария

- ⚡ Да се диша предимно през носа (секретите да се изплюват, а не да се поглъщат). При запрашен въздух да се диша през навлажнена кърпа, памучна марлена превръзка и др.
- ⚡ Прозорците на обитаваните помещения при запрашване на въздуха да се държат затворени. При влизане в тях задължително да се свалят обувките и да се сменя облеклото (изкуствените тъкани се замърсяват повече).
- ⚡ Да не се мете. Да се почиства често чрез забърсване с влажен парцал. При използване на прахосмукачка, изходящата струя да се насочва вън от помещението или да се филтрира допълнително през мокра тъкан.
- ⚡ По-често да се измиват ръцете, косата и краката, респективно цялостно изкъпване. Да се преустанови къпането и миенето в открити водоеми и плувни басейни.
- ⚡ Изпраните дрехи да се сушат в закрити помещения.
- ⚡ Хранителните продукти и готовите ястия да се държат в затворени съдове, кутии или пликосе (пластмасовите кутии и полиетиленовите пликосе се замърсяват повече отвън, поради електростатичното привличане на праховите частици).
- ⚡ Да не се консумират листни зеленчуци (салати, марули, спанак, лозови листа, пера от пресен лук, чесън и други).
- ⚡ Децата да консумират предимно мляко на прах.
- ⚡ Да се приберат децата на закрито (извеждането им извън домовете, детските заведения и училищата).
- ⚡ Забранява се провеждането на масови мероприятия на открито.
- ⚡ При данни за повишена радиоактивност на питейната вода да се консумират минерални води или води от бактериално чисти водоизточници.
- ⚡ Използването на препарати за йодна профилактика да става само по изричните указания на медицинските органи.
- ⚡ Всички животни да се приберат в оборите, като същите по най-бързия начин се херметизират.
- ⚡ Храненето на животните да започне с навлажнен концентриран и груб фураж. Водопоя да се извършва само от закрити водоизточници.
- ⚡ Всички открити фуражи и открити кладенци да се херметизират с полиетилен и други подръчни средства.
- ⚡ Да се ограничи движението на личните МПС, особено по черни и прашни пътища, а при необходимост движението да става при затворени прозорци на превозното средство.

Правила за поведение при радиация

Поведение на населението извън 30-километровата зона на АЕЦ:

⚡ Спазвайте лична хигиена:

- измивайте ръцете си старателно, особено преди хранене,
- къпете се всекидневно.
- дишайте през носа, а при излизане през маска или навлажнена кърпа.
- при влизане в жилището трябва да събуете обувките и да свалите връхните дрехи, съхранявайте ги отделно.

⚡ Не допускайте замърсяване на вашето жилище:

- децата трябва да останат въщи до изясняване на обстановката.
- затворете прозорците и добре ги уплътнете, проветрявайте само при тихо време и то чрез прозорец, на който сте поставили в 3-4 пласта тензух или друго парче плат.
- не метете и не тупайте, почиствайте ежедневно с влажна кърпа. При ползване на прахосмукачка, изходящата струя трябва да се филтрира допълнително през мокра кърпа.
- изпирайте често дрехите и спалното бельо, не сушете на открито.
- хранителните продукти съхранявайте в плътно затворени съдове, следете указанията и конкретните мерки за кулинарната им обработка.

⚡ Когато сте на открито:

- не предприемайте излети и разходки сред природата или ограничете пътуванията, особено по черни и прашни пътища.
- необходимо е често да се мият улиците и тротоарите. Не метете двора, оросявайте със струя вода тревните площи и обливайте пътеките около къщата си.
- не сядайте на тревата и другите зелени площи. Не се къпете в открити водоеми.

⚡ Обработка на хранителни продукти и вода:

- не консумирайте хранителни продукти, за които е обявена временна забрана. Използвайте наличните консервирани и други трайни хранителни продукти. Ако се налага пренасяне на храни, поставете ги в найлонови торби.
- запазването на хранителните продукти да става в мазета, затворени килери и ниши или в херметически затварящи се съдове. Обработвайте и приготвяйте храните в затворени помещения. Изключете от менюто си листниковите зеленчуци и млякото. Сравнително по-безопасни са оранжерийните плодове и зеленчуци, морковите, картофите, птичето и свинско месо, както и океанската риба. Използвайте сухото мляко за ежедневното меню на децата.
- замърсените хранителните продукти, които не подлежат на термична обработка, консумирайте само след обилно измиване с вода и допълнително изкисване за 24 часа. При готвенето обезкостете и нарежете месото на парчета до 70 г., накиснете го във вода /1:4/ за 24 часа и изхвърлете водата. Сварете месото и изхвърлете първия бульон.
- вода за питейни и домакински нужди да се взема само от закрити, контролирани и разрешени за ползване водоизточници. Препоръчително е децата да пият предимно минерална вода с ниско съдържание на радон.

⚡ Мерки за опазване на животните и селскостопанската продукция:

Животните да не се извеждат от оборите, да се преустанови пашата, а храненето да става с навлажнени концентрирани или с груби фуражи. Боксовете и другите закрити помещения да се измиват ежедневно с вода. Останалите на открито сено и други фуражи да се ползват след отстраняване на горния слой /10-15 см./.

Добитите през периода фуражи да се складират за около 2 месеца. Реколтата да се събира във възможните най-късни агротехнически срокове.

За намаляване степента на замърсеност на растителните суровини, спазвайте конкретните указанията на компетентните органи за обработването на продуктите и сроковете за използването им.

СЪОТНОШЕНИЕ

между извънсистемните единици
и единиците в международната измерителна система

величина		единица				съотношение между единиците
наименование	означение	единица в SI		извънсистемна единица		
		наименование	означение	наименование	означение	
Погълната доза лъчение	D	грей	Gy	рад	rad	1 Gy = 100 rad 1 rad = 0.1 Gy
Експозиция на рентгеново или гама лъчение	X	кулон на килограм	C/kg	рентген	R	1 C/kg = 3.88.10 ³ R 1 R = 2.58.10 ⁻⁴ C/kg
Еквивалентна доза лъчение	H	сиверт	Sv	бер (рем)	rem	1 Sv = 100 rem 1 rem = 0.01 Sv
Мощност на погълната доза	D	грей в секунда	Gy/s	рад в секунда	rad/S	1 Gy/s = 100 rad/s 1 rad/s = 0.01 Gy/s
Мощност на експозиция	X	ампер на килограм	A/kg	рентген в секунда	R/s	1 A/kg = 3.88.10 ³ R/s 1 R/s = 2.58.10 ⁻⁴ A/kg
Мощност на еквивалентна доза	H	сиверт в секунда	Sv/s	бер (рем) в секунда	rem/s	1 Sv/s = 100 rem/s 1 rem/s = 0.01 Sv/s
Активност на радионуклид	A	бекерел	Bq	кюри	Ci	1 Bq = 2.703.10 ⁻¹¹ Ci 1 Ci = 3.7.10 ¹⁰ Bq
Специфична масова активност	a	бекерел на килограм	Bq/kg	кюри на килограм	Ci/kg	1 Bq/kg = 2.703.10 ⁻¹¹ Ci/kg 1 Ci/kg = 3.7.10 ¹⁰ Bq/kg

Разчет

На транспортното осигуряване при раздаване на йодни таблетки за населението

№	автомобил		водач	
	марка	Рег.номер	Име, фамилия	телефон
1	Рено експрес	PB3799BE	Васил Александров Маринов	088/9431909
2	Рено експрес	PB3800BE	Иван Георгиев Дръндев	089/7371774
3	Сеат инка	PB0659AP	РЕЗЕРВЕН	
4	Рено канго	PB4596KH	Димитър Николов Нешев	088/9674752
5	Дачия докер	PB2741HB	Атанас Стоянов Стоянов	088/8490547
6	Рено експрес	PB2577HX	Иван Димитров Камбуров	098/8797530

За бедите хората винят съдбата, боговете, началниците и всичко друго, но не и себе си.

Пожарът представлява процес на горене на различни вещества. Той е неорганизиран, неконтролируем и притежава способност за самопроизволно разпространение.

От години основните причини за пожар са едни и същи: нехайно експлоатиране на електрически уреди, инсталации, димоотводни канали (комини).

Огънят, в услуга на невежеството, невниманието и безотговорността се превръща в бедствие, което се заплаща не само с материални загуби, но и с човешки жертви.

Как да постъпим, ако все пак възникне пожар?

- Запазваме спокойствие и веднага се обаждаме на **ЕЕНСП 112!**
- Опитваме да загасим огъня с налични противопожарни уреди или подръчни средства (одеала, хавлии, дрехи). Помним, че най-опасен е дима от възникналия пожар; Преценяваме много добре обстановката и не поемаме излишни рискове – имуществото е възстановимо, но човешкият живот не!
- Затваряме вратите и прозорците на горящото помещение и от етажa към стълбището. Напускаме незабавно мястото на пожара като се опитваме да помогнем на застрашени хора. Насочваме се към безопасните места. Не се връщаме за забравени вещи;
- В задимени помещения се движим приведени ниско долу или пълзим. Влажна кърпа, поставена на дихателните пътища, ще поеме върху себе си част от отровните газове. Ако не можем да напуснем помещението, запушваме фугите около вратата с чаршафи, одеала, кърпи и др. подобни, по възможност навлажнени. Излизаме на тераса или прозорец, където няма дим, и викаме за помощ. Подходящо е и да се затворим в банята и да пуснем душа. Помним, че от дима при пожар са загинали най-много хора!
- Преди да преминем през горящо помещение, се обливаме с вода или се намятаме през глава с одеало, дреха или халат.

И още:

- С вода не се гасят: електроуреди, инсталации под напрежение, бензин и нафта.
- При пожар в сграда изключете газа, електричеството, затворете вратите и прозорците.
- Особено опасни при горене на пластмаси, са токсичните газове. При тях се отделят фосген, циановодород, въглероден оксид и други съединения със силен токсичен ефект. След пребиваване в района на пожара трябва да преминете през медицински преглед.
- При отравяне с въглероден оксид (СО) пострадалите се изнасят на чист въздух, разхлабват се дрехите им и се оставят в покой. На пострадалите се дава топло мляко, минерална вода, разтвор на сода бикарбонат и се транспортират до болнично заведение.



Правила за противопожарна безопасност

Всички служители и работници са длъжни да:

- се запознаят и спазват тези правила заповедта на кмета по противопожарна безопасност.
- са запознати с местоположението на противопожарните средства в общинска администрация..
- оставят работното си място в безопасно противопожарно състояние.
- спазват стриктно заповедта на Кмета относно тютюнопушенето в сградата.

Изрично се забранява:

- съхраняването на лесно запалими материали в сградата, както и съхраняването на оборудване в коридорите и стълбищата на сградата.
- ползването на неизправни и нестандартни ел. инсталации, офис оборудване и други, които могат да предизвикат искри, късо съединение, нагряване на изолацията на кабели и проводници, както и други подобни, които следва да се отстраняват незабавно или се спират от експлоатация.
- използването на нестандартни предпазители в електротаблата и оставяне без контрол на включени електрически уреди.

Действия и последователност при възникване на пожар:

- незабавно се съобщава на тел. 112 като се дава информация относно място на възникване, какво гори и при възможност какво застрашава.
- Оперативен дежурен по община предава незабавно сигнала по МВР линия към РС ПБЗН и към телефониста от Общинска администрация.
- Телефонистът незабавно уведомява всички служители за предприемане на действия
- Оперативен дежурен по община уведомява Секретар на щаба, длъжностно лице от направление по управление и поддържане на общинската собственост за възникналата ситуация и следва дадени указания.
- Ръководител по мероприятията за ограничаване на пожара и евакуация на Заместник кмет и Секретар на щаба.
- При подаване на сигнал за евакуация служителите на Общинска администрация и посетителите се извеждат незабавно от сградата организирано и без паника през коридорите и трите изхода извън горящата сграда.
- При задимени коридори и стълбища евакуиращите следва да се придвижват ниско до пода край стените и да държат на лицето си носна кърпа, по възможност намокрена.
- При по-висока степен на задимяване, служителите остават в кабинетите, плътно затварят вратите, а прозорците отварят широко и изчакват идването на екипите на РС ПБЗН.
- Гасенето на пожара се организира незабавно от момента на възникването. За целта се използват всички намиращи се в сградата противопожарни
- При невъзможност от справяне с пожарогасенето се напуска сградата, като всички врати се оставят затворени.
- При пристигането на оперативните сили на РС ПБЗН, ръководителят на мероприятията и включените служители от Общинска администрация остават на разположение на ръководителя, осъществяващ пожарогасенето.

Действия при пожари

Причините за **горски пожари** са небрежност от страна на туристи и гъбъри, мълниите, а понякога и неконтролираното палене на стърнищата.

Пожарът, възникнал в гора, можем да установим по наличието на пламъци, дим, падащи сажди, по мирис на изгоряло, както и по поведението на животните.

Действията ни при горски пожар трябва да са следните:

- ⚡ Определете посоката на вятъра и напуснете района, който ще попадне в обсега на пожара и съобщете за пожара незабавно.
- ⚡ Ако сте блокирани от огъня, потърсете естествени препятствия – просеки, пътища, поляни, сечища или други голи места. Използвайте водата, ако има наблизо река - намокрете дрехите и тялото си или се потопете в нея.
- ⚡ Покрийте откритите части на тялото, пред устата и носа си поставете намокрена кърпа или плат. Придвижвайте се приведени.
- ⚡ Ако горящата площ е малка, опитайте се сами да изгасите пожара, като използвате връхна дреха или сноп набързо начупени клони, с които удряйте пламъците. Ограничете пожара, като съберете сухите клони и листа по пътя на разпространение на горенето. Дрехите не се свалят - те поемат част от топлината.
- ⚡ При действията си изхождайте от обстоятелството, че пожарът се разпространява по-бързо по посока на вятъра и по склон - от ниските части към върха.
- ⚡ Оказвайте помощ и съдействие на гасаческите екипи при локализиране на пожарите и за евакуиране на хората и животните от района на пожара.

Причина за възникване на **пожар** в сграда - в къщи, на работното място или друго закрито помещение, в повечето случаи се дължи на нашата небрежност. Понякога е необходимо да направим съвсем малко, за да бъде избегнато най-лошото!

Как трябва да действваме при пожар в сграда?

- ⚡ При пожар незабавно позвънете на тел. 112 и съобщете на съседите за възникналия пожар.
- ⚡ Локален пожар в сграда може да се гаси с вода. С вода не се гасят: електроуреди, инсталации под напрежение, бензин и нафта.
- ⚡ При пожар в сграда изключете газта, електричеството, затворете вратите и прозорците. Напуснете сградата като използвате стълбището, външни, стабилни стълби, балкони и др. Не използвайте асансьорите.
- ⚡ За напускане на сградата през балкони използвайте въжета, ако нямате направете от чаршафи, одеала и завеси.
- ⚡ При преминаване през задимено пространство поставете мокра кърпа на устата и носа, намокрете дрехите си, покрийте откритите части на тялото с мокри кърпи. Движете се приведени. Ако се запали част от облеклото ви, съблечете бързо горящата дреха, ако това е невъзможно загасете чрез обвиване с друга дреха или одеало.
- ⚡ Ако е невъзможно да излезе от сградата, изкачете се на покривната площадка. Ако останете в апартамента, най-добре е да влезе в банята. Уплътнете вратата с мокри кърпи или дрехи и пуснете душа. Обливайте се с вода, за да не прегрее организма. Опитайте се да сигнализирате за своето местонахождение.
- ⚡ Особено опасни, при горене на пластмаси, са токсичните газове. При тях се отделят фосген, циановодород, въглероден оксид и други съединения със силен токсичен ефект. След пребиваване в района на пожара трябва преминете през медицински преглед.
- ⚡ При отравяне с въглероден оксид (СО), пострадалите се изнасят на чист въздух, разхлабват се дрехите им и се оставят в покой. При рязко спадане на кръвното налягане се прави изкуствено дишане "уста в уста". На пострадалите се дава топло мляко, минерална вода, разтвор на сода бикарбонат и се транспортират до болнично заведение.

СПИСЪК

на пожарните хидранти,
предвидени за ползване като временни водоснабдителни пунктове

Населено място	Хидранти бр.	Забележка
с. Дъбене	21 бр.	70/80
с. Войнягово	19 бр.	70/80
с. Климент	18 бр.	70/80
с. Каравелово	18 бр.	70/80
с. Ведраре	12 бр.	70/80
с. Богдан	19 бр.	70/80
с. Васил Левски	16 бр.	70/80
с. Слатина	25 бр.	70/80
Гр. Клисуре	14 бр.	70/80

Правила

за поведение и действие на населението
при снегонавявания, обледенявания, поледици

При снегонавяване, обледеняване и поледици

- необходимо е да се следи метеорологичния бюлетин предаван по радиото и телевизията;
- откажете пътуването с кола, ако не е крайно наложително;
- ако непременно трябва да пътувате, за предпочитане е това да стане с влак;
- облечете топли дрехи, изберете подходящи обувки и ръкавици, сложете вода и няколко сандвича в чантата си и по възможност носете зареден мобилен телефон;
- ако пътувате с личния си автомобил изберете първокласните пътища, защото те се почистват с предимство от снегонавявания;
- карайте бавно и внимателно, когато минавате покрай сгради, електропроводи и дървета;
- спазвайте временната маркировка, поставена от контролните органи и пътните служби;
- ако по пътя се натъкнете на затрупани автомобили, маркирайте мястото и съобщете на органите на пътна полиция, пътните служби и пожарна безопасност и защита на населението;
- ако сте затънали в навявания от сняг, избягвайте непрекъснатата работа на двигателя на празен ход поради опасност от отравяне. завържете дреха с ярък цвят на антената за да бъдете забелязани;
- окажете помощ на изпадналите в беда. измръзналите части на тялото се разтриват със спирт и леко се масажират. не разтривайте със сняг тялото;
- не спирайте да почивате на открито, освен в населените места и крайпътни мотели;
- ако обстановката се усложнява, преустановете пътуването, като спрете в най – близкото населено място;
- ако трябва да се предвижате пеша, екипирайте се с подходящи обувки, топли дрехи и ръкавици, носете мобилен телефон, транзистор и фенерче;
- избягвайте да се движите поединично, вървете далече от сгради, електропроводи, стълбове и дървета, вземете мерки против измръзване на крайниците;
- носете лекарства и термос с чай или други топли и подсладени напитки.

Бедствието и бедите, които ни спхождат като тяхно следствие, нямат работно време и почивни дни

Силните ветрове са често явление за територията на страната и на общината, в някои случаи при особено голяма скорост на въздушните маси, представляват опасност за хората и може да нанесат материални щети. Често силните ветрове и бури водят до разрушения, а са възможни и човешки жертви.

Силните ветрове и бури могат да се прогнозират. Наличието на надежна система за оповестяване и своевременно подаване на сигнал за опасност играят важна роля за защита на населението.

Вятърът представлява движение на въздушните маси от места с високо към места с ниско атмосферно налягане.

При вятър въздухът се движи в две направления спрямо земята — хоризонтално и вертикално.

В България ветровете са предимно хоризонтални поради географските особености на района.

При възникване на буря или необичайно силен вятър

- следете метеорологичните бюлетини, предавани по радиото и телевизията;
- ако сте в къщи, както при всяко бедствие, изключете тока, водата, газта;
- не оставайте на открито. Има опасност от падащи отломки от сградите и други предмети.
- влезте в къщи и затворете плътно вратите и прозорците. Силните ветрове засягат най-често покривните конструкции и горните етажи.
- преценете и ако е необходимо да използвате за убежище мазето на сградата.
- ако сте далеч от дома си, влезте в обществена сграда, подлез, потърсете сигурен подслон.
- не заставайте в близост до дървета. Не влизайте в паянтови постройки.
- ако ви завари на път, спрете автомобила на открито място, далеч от електропроводи, дървета и от надвиснали скални маси. Потърсете подслон.
- ако сте на полето или в планината заемете ниски места и оврази до отминаване на опасността.

Самозащитата е най-добрата защита

Гръмотевицата е разряд на статично електричество в атмосферата и като явление има предсказуеми последици - значителни материални щети, не рядко и човешки жертви. Гръмотевичните бури са характерни в периода на началото и края на лятото и началото на есента.

Явлението се случва едновременно с проблясването на светкавицата, но ние чуваме самия гръм след като видим проблясъка, понеже скоростта на светлината е многократно по-голяма от тази на звука.

Гръмоотводите в големите градове безспорно решават проблема, въпреки че в последните години се заговори за възможността елзарядите да се промъкнат в жилищата по необезопасените кабели за телевизори и компютри.

По-страшно е за всички на открито, независимо дали са в град или на полето, твърдят специалистите.

Мобилните телефони, които много хора приемат като опасни при гръмотевична буря, всъщност не крият риск мълнията да се стовари върху собственика им.

Опасни при гръмотевици са и детските катерушки в градинките, а майките често остават децата да си доиграт, преди да плисне дъждът.

Какво правим при гръмотевични бури?

- Независимо, че са известни начините за самозащита при възникване на това природно явление, за тези, които работят на открито има сериозен риск,
- ако не знаят **основните правила**:
- Хвърляме всякакви метални предмети далеч от себе си;
- Заставаме далеч от дърво, стълб, телени огради, стърчащи канари и други;
- Клякаме или лягаме, ако сме на равно поле (за да не стърчим над местността);
- При невъзможност да се отдалечим от опасното място, сядаме върху сух предмет (не влажен!!!). При изолация под краката, навеждаме главата си надолу и притискаме колена към гърдите, отлепваме краката си от земята и се стараем нищо да не стърчи от нас, не докосваме земята с ръце!
- Ако сме изправени и усетим натрупване на електрическо напрежение (изтръпване на кожата, настръхване на косата...), незабавно се хвърляме на земята, падаме на колена с ръце върху земята, после бързо лягаме;
- Ако сме в планината, търсим пещера за подслон, заставаме поне на три метра от входа ѝ, избягваме скални навеси с цепнатини и течаща вода;
- Установяваме се в постройки с гръмоотводи;
- Изключваме електрозахранването, антените на радио и телевизионни приемници;
- Стоим далеч от електрически контакти.



Поведение и действие при гръмотевична буря

Много голям процент от жертвите на мълниите са хора, незнаещи или неспазващи елементарните правила за поведение и действие при гръмотевична буря.

Опасност от удар от мълния има, когато гръмотевичната буря е по-близо от 3-4 км. Чрез една проста формула можем да преценим приблизителното разстояние, на което се намираме от нея. Броим секундите между блясъка на светкавицата и звука на гърма, секундите разделяме на 3 и получаваме приблизителното разстояние в километри. Например, ако изброим 6 s, това означава, че мълнията е паднала на разстояние приблизително 2 км от нас.

При гръмотевична буря трябва да знаете:

⚡ Ако сте в къщи:

- затворете прозорци и балконски врати и в никакъв случай да не стоите до тях и не се доближавате до електрически контакти, розетки, кранове и други елементи от водопроводната инсталация;
- незабавно изключете от електрическата мрежа телевизор, компютър, видеокасетофон и останали електрически уреди, както и кабелите на външната телевизионна антена или на кабелната телевизия, не говорете по телефона.
- най-добре е да се избягва къпане в банята по време на гръмотевична буря. При правилно изградена и заземена водопроводна инсталация с метални тръби няма опасност при вземане на душ по време на буря, но не винаги и налице възможността от познаване и контрол над цялата водопроводна инсталация;

⚡ Ако сте на открито:

- не се приближавате и подслонявайте до метални огради, стълбове и под дървета, отстранете се от открити превозни средства.
- захвърлете далеч от себе си всички метални предмети, въдици, прибори с метални дръжки, украшения, чадъри, метални бастуни, инструменти – мотики, коси, вили и др.
- намерете най-ниската част на местността и се притаете там, не лягайте и не докосвайте земята с ръце.
- клекнете, по възможност върху сух предмет, като плътно прилепите нозе. Наведете главата си надолу и притиснете колена до гърдите си. Със скръстени ръце обхванете глезените на краката. Дръжте се на разстояние от съседа си;

⚡ В открито поле:

- най-добре е да застанете между две високи дървета, които са на 15-20 метра едно от друго.
- не търсете убежище в купи сено.
- опасно е струпането на много хора и животни на едно място, защото изпарението и дишането увеличават проводимостта на въздуха.

⚡ По време на пътуване

- приберете антената на колата, най-добре е да спрете, да затворите прозорците и да изчакате края на бурята.
- по време на движение паднала мълния може да изплаши и стресне водача и да предизвика произшествие. Мълния може да обгори гумите на автомобила и при движение те да се спукат; затова, ако падне мълния, след спиране на бурята проверете състоянието на гумите;

⚡ Избягвайте движението покрай ж.п. линии, високоволтови далекопроводи, реки. Особено опасно е къпането във водни басейни. Излезте от водата или от малките незащитени лодки.

⚡ Не се подслонявайте в близост или под надвиснали скали или при самотно стърчащи канари. Не търсете подслон близо до входове на пещери и скални навеси. Добро укритие са дълбоките пещери, ако застанете поне на 3 м навътре от входа. Старайте се да има поне метър свободно пространство от двете ви страни;

⚡ Не ходете боси и не се качвайте и не слизайте от превозно средство;

⚡ Техническата, технологичната и структурната реализация на мобилните телекомуникационни системи дават основание да се твърди, че ползването на мобилна телефония в закрито помещение по време на буря е безопасно за човека.

Никаква външна помощ не може да замени собствените усилия.

Заледяване и измръзване най-често са характерни за зимния сезон. Те могат да настъпят по всяко време на денонощието, но най-често при рязка промяна на температурите (дъжд, сняг, лапавица, мъгла, висока влажност, придружена с вятър).

При обилен снеговалеж и трайна дебела снежна покривка има предпоставки за образуване на преспи, снегонавявания и поледечи, което би затруднило движението по пътищата, в това число екипите на Единната спасителна система, доставката на стоки от първа необходимост, разрушаване на елементи от инфраструктура и потенциален риск за живота на много хора.

Територията на общината е равнина и хълмиста, което предполага вероятност от възникване на сложна зимна обстановка, в т.ч. сложна пътна обстановка, затваряне на старопланинските проходи и основните пътища. От републиканската и общинската пътна мрежа.

Какво правим в случай на поледечи или измръзвания?

- Екипираме се с подходящи обувки, топли дрехи, ръкавици, други;
- Осигуряваме превозните си средства за зимни условия (ако ползваме такива);
- Следим метеорологичния бюлетин;
- Слушаме препоръките на компетентните органи;
- Не предприемаме без неотложна необходимост действия, които нарушават препоръките;
- Оказваме първа помощ на измръзналите в затоплено помещение (купе, кабина, заслон): измръзналата част от тялото разтриваме със спирт и нежен масаж; вътрешно се приемат силно подсладени и горещи напитки; разтриването със сняг е крайно нежелателно – то усилва охлаждането и са възможни непредвидени последици.

И още:

- Почистяваме снега и заледените пешеходни площи от прилежащите територии на имотите си и подходите към тях;
- Не трупаме снега в близост до дървета и върху почистени улици;
- Премахваме ледените висулки от имотите си;
- Не възпрепятстваме движението на снегорини и друга снегопочистваща техника със спрени и паркирани автомобили.

Скорост на вятъра по скалата на Бофорт

Степен по Бофорт	Име	Описание	Действителна скорост на вятъра		
			Средна [m/s]	Интервал [m/s]	Интервал [km/h]
0	Тихо	Тихо. Димът се издига вертикално или почти вертикално нагоре. Листата на дърветата са неподвижни. Флагът е неподвижен.	0	0,0 - 0,2	0
1	Лек полъх	Димът се издига наклонено и показва посоката на вятъра, но той не се чувства върху лицето. Раздвижват се отделни листа. Пламъкът на кибритена клечка се отклонява.	1	0,3 - 1,5	1 - 6
2	Лек бриз	Усеща се като леко полъхване по лицето и ръцете. Знамената се люлеят леко. Листата трептят от вятъра и шумолят. Пламъкът на кибритена клечка бързо гасне.	2,5	1,6 - 3,3	7 - 11
3	Слаб бриз	Тънките клончета на дърветата са в постоянно движение. Високата трева и житните посеви се разплюват. Знамената се развяват. Димът се разстила почти хоризонтално.	4,5	3,4 - 5,4	12 - 19
4	Умерен бриз	Раздвижват се клоните на дърветата. Вдигат се прах, листа и хартии от земята. По високата трева и житните посеви пробягват вълни. Знамената се опъват.	6,5	5,5 - 7,9	20 - 29
5	Свеж бриз	Разклащат се неголемите стъбла и клоните, върховете на по-малките дървета се люлеят. Започва да свишти в ушите. Знамената се опъват и плушат. Развяват се големи знамена. Поява на виелица при наличие на снежна покривка.	9	8,0 - 10,7	30 - 39
6	Силен бриз	Разклащат се големи клони, дървета, гората шуми. Високата трева и житните посеви от време на време полягат на земята. Високите електропроводи свиштят.	12	10,8 - 13,8	40 - 50
7	Засилен	Огъват се неголемите дървета, големи клони, стволите на дърветата се разплюват. Холенето срещу вятъра се затруднява. Чува се свистене на вятъра около сградите и неподвижните предмети.	15	13,9 - 17,1	51 - 62
8	Силен	Клатят се големи стволите, огъват се големи дървета, чулят се тънки клончета и сухи клони. Движението срещу вятъра значително се забавя.	19	17,2 - 20,7	63 - 75
9	Много силен	Наблюдават се неголемите повреди на постройките (вдигане на керемиди, капаци). Чулят се големи клони на дърветата. Отместват се леки предмети от местата им.	22	20,8 - 24,4	76 - 87
10	Буря	Наблюдават се разрушения по покривите на постройките. Някои дървета могат да бъдат повалени.	26	24,5 - 28,4	88 - 102
11	Силна буря	Наблюдават се големи разрушения на постройките. Чулят се стъблата на дърветата.	30	28,5 - 32,6	103 - 119
12	Ураган	Ураган. Наблюдават се катастрофални разрушения, огнасяне на цели покриви на сгради. Дърветата се изскубват с корените.	36	32,7 - 40,8	120 - 147

